



Inzicht in logies- en vrijetijdsaanbod Veerse Meer



KENNISCENTRUM
KUSTTOERISME

Colofon

© 2025, HZ Kenniscentrum Kusttoerisme, in opdracht van Provincie Zeeland



**KENNISCENTRUM
KUSTTOERISME**



**Gefinancierd door
de Europese Unie**
NextGenerationEU



Rijksoverheid

Deze publicatie is met de grootst mogelijke zorgvuldigheid samengesteld, maar het is altijd mogelijk dat bepaalde informatie niet (meer) klopt. Waar bekend zijn de bronnen vermeld. Alle teksten en gegevens in deze uitgave mogen vermenigvuldigd of openbaar gemaakt worden, mits met bronvermelding van HZ Kenniscentrum Kusttoerisme. Voor beeldmateriaal moet ook de naam van de fotograaf worden vermeld, op deze wijze: © Naam Fotograaf.

HZ Kenniscentrum Kusttoerisme
p/a HZ University of Applied Sciences
Postbus 364
4380 AJ Vlissingen
Telefoon: 0118 - 489 850
E-mail: kenniscentrumtoerisme@hz.nl
Website: www.kenniscentrumtoerisme.nl

Auteurs

Maarten Soeters
Mandy Janssen
Bram Wortelboer

Fotografie

Voorpagina: Daniek Nijland
Pagina 37: Thijs Tuurenhout
Achterpagina: AV-dienst HZ University of Applied Sciences

Grafische vormgeving

Kees Hoendervangers, www.dtp-plus.nl



Inhoud

Inleiding	4
Afbakening Veerse Meer gebied	5
Inzicht in logiesaanbod	6
Database Verblijfsaanbod Zeeland	6
Omvang en aard logiesaanbod	7
Spreiding logiesaanbod	10
Spreiding per hoofdcategorie	11
Ontwikkeling logiesaanbod 2023-2025	14
Raming overnachtingen 2024	17
Inzicht in vrijetijdsaanbod	20
Database Vrijetijdsaanbod Zeeland	20
Omvang, aard en spreiding vrijetijdsaanbod	21
Totaal vrijetijdsaanbod	22
Horeca	26
Waterrecreatie	27
Routenetwerken	29
Natuurgebieden	31
Rijksmonumenten en gemeentelijke monumenten	32
Verhoudingen tussen logies- en vrijetijdsaanbod	34
Literatuurlijst	35
Bijlagen	36
Bijlage 1 – Lijst met figuren en tabellen	37
Bijlage 2 – Definitiekader Database Verblijfsaanbod Zeeland	39
Bijlage 3 – Spreiding logiesaanbod in het Veerse Meer gebied (per gemeente)	42
Bijlage 4 – Categorieën Database Vrijetijdsaanbod Zeeland	44



Inleiding

Elk jaar bezoeken veel mensen het Veerse Meer om er te recreëren. Zeilen, vissen, duiken, zwemmen, wandelen en fietsen zijn populaire activiteiten in en rondom het meer. Dankzij de ondiepe oevers is het Veerse Meer ook een geschikte recreatieplek voor gezinnen met jonge kinderen. Bezoekers komen voor de natuur, het landschap, het cultuurhistorische karakter of een culinaire ervaring. Door de combinatie van economische, ecologische en maatschappelijke waarden is het gebied van groot belang voor Zeeland.

Het Veerse Meer staat niet alleen bekend als een belangrijk watersportgebied in Zeeland, maar ook als een belangrijk leefgebied voor vogels. In het meer liggen 17 eilanden, waarvan 5 speciaal voor vogels. De eilanden bieden rust-, voedsel- en broedplaatsen voor diverse vogelsoorten. Alleen al het eiland De Haringvreter trekt jaarlijks zo'n 40.000 vogels aan, waaronder smienten, nonnetjes, brilduikers en middelste zaagbekken uit Scandinavië en Noord-Rusland. De overige 12 eilanden zijn toegankelijk voor bezoekers.

In 2021 is de Gebiedsvisie Veerse Meer 2020-2030 vastgesteld. Dit is een breed gedragen toekomstperspectief met als doel de kwaliteiten van het gebied te behouden en te versterken. Hierbij is een balans tussen waterveiligheid, natuur, (verblijfs)recreatie, landbouw, visserij, leefbaarheid en landschap een belangrijke voorwaarde. Zo blijft het gebied ook in 2030 - en ver daarna - toegankelijk en aantrekkelijk voor haar verschillende functies en gebruikers. Om de ambities in de Gebiedsvisie Veerse Meer 2020-2030 te kunnen realiseren, is het onder andere belangrijk om een beter inzicht te krijgen in het toeristisch-recreatieve aanbod en het toeristisch-recreatieve gebruik van het gebied.

Deze rapportage geeft inzicht in de geografische spreiding, omvang en aard van het logies- en vrijetijdsaanbod in het Veerse Meer gebied. Ook de onderlinge verhoudingen tussen beide typen aanbod worden beschreven. Het aanbod wordt visueel weergegeven op kaarten. De kaarten worden voorzien van een beschrijving van de belangrijkste bevindingen, aangevuld met relevante cijfers en tabellen. Daarnaast is een raming van het aantal overnachtingen gemaakt. In Bijlage 1 is een overzicht van alle figuren en tabellen in deze rapportage opgenomen. In een afzonderlijke rapportage (Inzicht in druktepatronen) is dieper ingegaan op het bezoek aan twaalf afgebakende locaties op en rondom het Veerse Meer, met inzicht in bezoekersaantallen, herkomst van Nederlandse bezoekers en kruisbezoeken. De beide rapportages tezamen geven een beeld van het huidige toeristisch-recreatieve aanbod en bezoek in het Veerse Meer gebied. Deze analyses kunnen helpen om tot goed onderbouwde keuzes te komen ten aanzien van de inrichting van het gebied, de recreatieve voorzieningen en de gebiedsbranding.



Afbakening Veerse Meer gebied

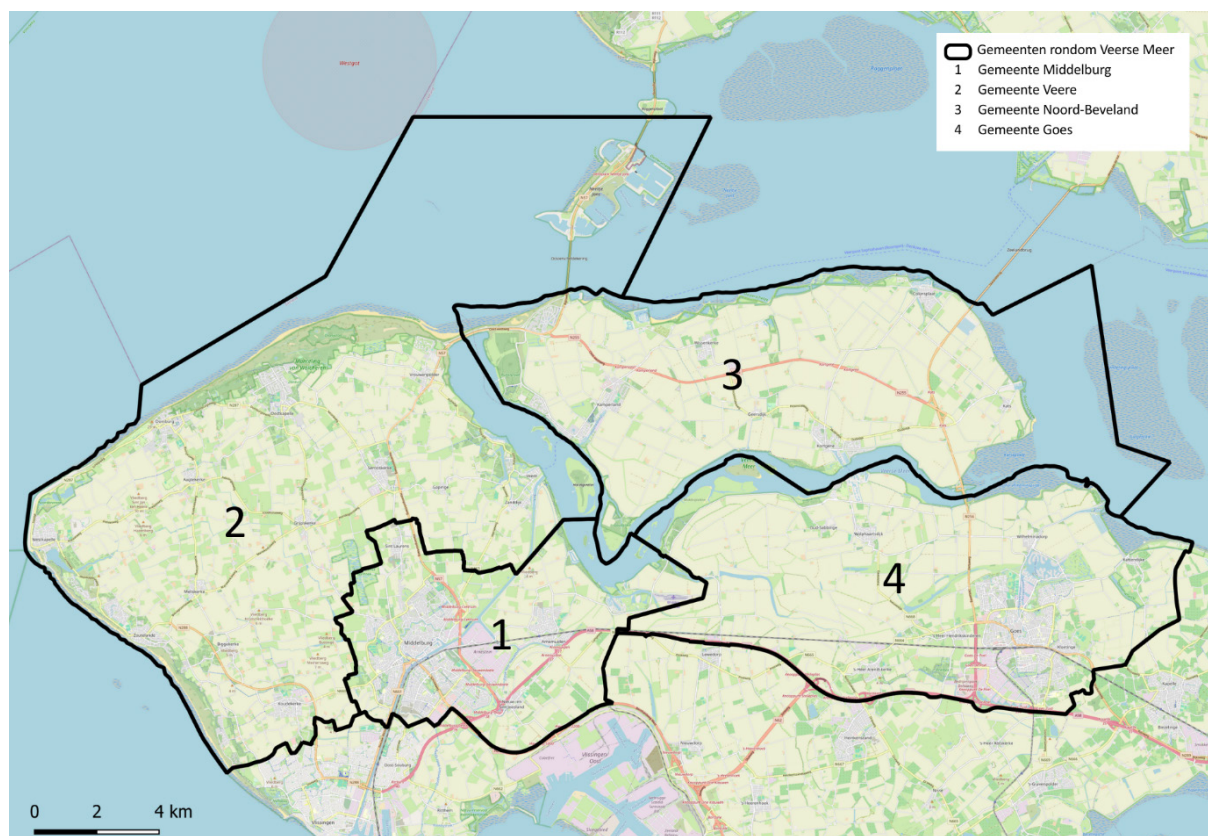
Vanuit Provincie Zeeland is de afbakening van het Veerse Meer gebied vastgesteld, zoals weergegeven in Figuur 1. Dit figuur laat zien dat er vier Zeeuwse gemeenten binnen het Veerse Meer gebied vallen: Middelburg, Veere, Noord-Beveland en Goes. Binnen deze gemeenten liggen een aantal woonplaatsen geheel of gedeeltelijk in dit gebied. Het gaat om de volgende woonplaatsen per gemeente:

- **Gemeente Middelburg:** Arнемuiden
- **Gemeente Veere:** Veere, Gapinge, Serooskerke en Vrouwenpolder
- **Gemeente Noord-Beveland:** Kamperland, Geersdijk, Kortgene en Kats
- **Gemeente Goes:** Wilhelminadorp, Goes en Wolphaartsdijk

In de rapportage wordt gesproken over het Veerse Meer gebied binnen gemeente X en niet over de afzonderlijke woonplaatsen. In de analyse wordt het logies- en vrijetijdsaanbod in het Veerse Meer gebied vergeleken met het totale aanbod binnen de vier omliggende gemeenten. Dit biedt een duidelijk beeld van de spreiding per gemeente en van de omvang van het aanbod in het Veerse Meer gebied.

Een klein deel van het grondgebied van gemeente Borsele valt eveneens binnen het afgebakende Veerse Meer gebied. Het gaat in totaal over 17 eenheden voor verblijfsrecreatie, waaronder toeristische kampeerplaatsen en verhuurchalets/stacaravans. Deze aantallen worden in de figuren en tabellen meegenomen als onderdeel van het totale Veerse Meer gebied en worden niet afzonderlijk weergegeven voor de gemeente Borsele.

Figuur 1 De gemeenten rondom het Veerse Meer.



- De oranje driehoeken op de kaarten in deze rapportage zijn vliedbergen, die deel uitmaken van de kaartlaag op de achtergrond. Voor de analyse zijn uitsluitend de gegevens gebruikt die in de legenda van de figuren vermeld staan.



Figuur 2 De afbakening van het Veerse Meer gebied.



Inzicht in logiesaanbod

DATABASE VERBLIJFSAANBOD ZEELAND

Overheden en sectorpartijen willen graag meer inzicht in het verblijfsaanbod in Zeeland en hoe dit verblijfsaanbod zich door de jaren heen ontwikkelt. Om die reden beheert HZ Kenniscentrum Kusttoerisme sinds enkele jaren een database met het toeristische accommodatieaanbod in Zeeland. Deze aanboddatabase omvat informatie over alle toeristische logiesaccommodaties, variërend van hotels tot campings, van tweede woningen voor privégebruik tot bungalowparken.

De eerste stappen naar de totstandkoming van de Database Verblijfsaanbod Zeeland werden gezet in 2017. Gaandeweg werd steeds meer data over het aanbod van accommodaties in Zeeland verzameld. In 2021 zijn er landelijke afspraken gemaakt over de te hanteren definities en gegevensbronnen. Op basis daarvan is de Database Verblijfsaanbod Zeeland in datzelfde jaar verder compleet gemaakt. Sindsdien is de database regelmatig geactualiseerd.

De actualisatieronde van deze database voor 2025 is afgerond in het derde kwartaal van 2025. In deze actualisatieronde is de database onder andere verrijkt met gegevens over Zeeland uit de landelijke inventarisatie van het accommodatieaanbod, uitgevoerd door de Landelijke Data Alliantie.

De accommodaties in de database zijn onderverdeeld in drie hoofdcategorieën:

- Logies met hoteldienstverlening
- Verblijfsrecreatie
- Waterrecreatie

Elke hoofdcategorie kan vervolgens verder worden uitgesplitst in subcategorieën en accommodatietypen. Het volledige definitiekader is opgenomen in Bijlage 2.



OMVANG EN AARD LOGIESAANBOD

Tabel 1 geeft een overzicht van de omvang en aard van het logiesaanbod binnen de omliggende gemeenten, het Veerse Meer gebied volgens de afbakening en het totaal voor Zeeland. In de tabel zijn het aantal eenheden en slaappleaatsen weergegeven voor de hoofdcategorieën verblijfsrecreatie en logies met hoteldienstverlening, evenals het aantal eenheden voor de hoofdcategorie waterrecreatie. Eenheden zijn afzonderlijk verhuurbare plekken zoals hotelkamers, kampeerplaatsen of vakantiewoningen, ongeacht het aantal personen dat erin kan overnachten.

Tabel 1 Omvang en aard logiesaanbod op hoofdcategorieën (in 2025).

	Gemeente Middelburg	Gemeente Veere	Gemeente Noord-Beveland	Gemeente Goes	Veerse Meer gebied	Zeeland totaal
Verblijfsrecreatie						
Eenheden	1.090	15.850	6.000	990	8.310	65.290
Slaappleaatsen	5.400	77.590	30.120	5.060	41.410	323.900
Logies met hoteldienstverlening						
Eenheden	770	1.870	220	220	420	6.740
Slaappleaatsen	1.580	4.000	460	440	870	14.240
Waterrecreatie						
Eenheden	850	750	2.500	1.470	3.600	12.550
Totaal logiesaanbod in eenheden						
Eenheden	2.710	18.470	8.720	2.680	12.330	84.590
Slaappleaatsen	6.980	81.590	30.580	5.500	42.280	338.140

- Aantal eenheden en slaappleaatsen zijn afzonderlijk afgerond op tientallen.
- Door tussentijdse afronding komen de totaalaantallen eenheden van verblijfsrecreatie, logies met hoteldienstverlening en waterrecreatie niet exact overeen met het totale logiesaanbod.
- Indien het aantal slaappleaatsen per eenheid niet bekend was, is gerekend met 5 slaappleaatsen per vakantiewoning en 4 slaappleaatsen per appartement.
- Gerekend met 5 slaappleaatsen per toeristische kampeerplaats, overeenkomstig de methode van het CBS.
- Voor ligplaatsen zijn geen slaappleaatsen berekend.

De gegevens in de tabel laten zien dat het accommodatieaanbod binnen de hoofdcategorie verblijfsrecreatie het meest omvangrijk is, binnen zowel het Veerse Meer gebied als de vier omliggende gemeenten én heel Zeeland. Zoals weergegeven in Figuur 3 en 4, bestaat het aanbod binnen deze hoofdcategorie voor het grootste deel uit accommodatietypen binnen de subcategorie kampeerterrein. Dit zijn onder meer toeristische kampeerplaatsen, camperplaatsen en jaarplaatsen. Dit type aanbod sluit goed aan bij het recreatieve, natuurlijke karakter van het Veerse Meer gebied. Daarnaast behoort een groot deel van de eenheden binnen deze hoofdcategorie tot vakantiewoningen op huisjesterreinen.

Het merendeel van de eenheden binnen de hoofdcategorie logies met hoteldienstverlening valt onder de subcategorie hotels, hostels en pensions, gevolgd door bed en breakfasts. Hierbij is het belangrijk op te merken dat de cijfers betrekking hebben op het aantal eenheden en slaappleaatsen, niet op het aantal bedrijven. Hotels, hostels en pensions zijn over het algemeen grootschaliger dan bed en breakfasts, waardoor zij doorgaans meer eenheden hebben. Op bedrijfsniveau zijn er namelijk meer bed en breakfasts dan hotels, hostels en pensions binnen het Veerse Meer gebied.

Om de verdeling van het logiesaanbod in het Veerse Meer gebied inzichtelijk te maken, geeft Tabel 2 een overzicht van de aard en omvang per gemeente. Het betreft uitsluitend het deel van de gemeente dat binnen het Veerse Meer gebied ligt. Deze verdeling is daarnaast ook op figuren weergegeven in Bijlage 3.



Tabel 2 Omvang en aard logiesaanbod in het Veerse Meer gebied per gemeente (in 2025).

	Veerse Meer gebied (in gemeente Middelburg)	Veerse Meer gebied (in gemeente Veere)	Veerse Meer gebied (in gemeente Noord-Beveland)	Veerse Meer gebied (in gemeente Goes)	Veerse Meer gebied totaal
Verblijfsrecreatie					
Eenheden	400	3.280	3.810	810	8.310
Slaapplaatsen	2.010	15.960	19.210	4.150	41.410
Logies met hoteldienstverlening					
Eenheden	60	190	170	10	420
Slaapplaatsen	120	380	340	20	870
Waterrecreatie					
Eenheden	370	750	1.410	1.080	3.600
Totaal logiesaanbod in eenheden					
Eenheden	820	4.210	5.390	1.890	12.330
Slaapplaatsen	2.130	16.350	19.550	4.160	42.280

- Aantal eenheden en slaapplaatsen zijn afzonderlijk afgerond op tientallen.
- Door tussentijdse afronding komen de totaaleenheden van verblijfsrecreatie, logies met hoteldienstverlening en waterrecreatie niet exact overeen met het totale logiesaanbod.
- Indien het aantal slaapplaatsen per eenheid niet bekend was, is gerekend met 5 slaapplaatsen per vakantiewoning en 4 slaapplaatsen per appartement.
- Gerekend met 5 slaapplaatsen per toeristische kampeerplaats, overeenkomstig de methode van het CBS.
- Voor ligplaatsen zijn geen slaapplaatsen berekend.

Zoals weergegeven in Tabel 1, komt het totale logiesaanbod in gemeente Noord-Beveland neer op 8.720 eenheden. Hiervan bevinden 5.390 eenheden zich in het Veerse Meer gebied, wat meer dan 50% van het totale aanbod bedraagt. Dit wijst erop dat het logiesaanbod binnen de gemeente aanzienlijk gericht is op bezoekers van het Veerse Meer. Daarnaast maakt de Noordzeekust van Noord-Beveland (Banjaardstrand) ook deel uit van de afbakening van het Veerse Meer gebied, zoals te zien is in Figuur 4. In dit gebied liggen enkele grote vakantieparken met een groot aantal eenheden. Deze vakantieparken richten zich hoofdzakelijk op bezoekers van de Noordzeekust. Het is echter wel aannemelijk dat deze bezoekers ook het Veerse Meer bezoeken en vice versa.



Ook in de gemeente Goes is meer dan 50% van het aanbod in de gemeente gelegen binnen het Veerse Meer gebied. Daarnaast bevindt een groot deel van de eenheden in deze gemeente zich in het centrum van Goes. In de gemeente Veere is een tegengesteld beeld zichtbaar. Het grootste deel van het logiesaanbod bevindt zich buiten het Veerse Meer gebied, elders in de gemeente. In de gemeente Middelburg valt ongeveer een derde van het aantal eenheden binnen de afbakening van het Veerse Meer gebied.

In Tabel 3 zijn de omvang en aard van het logiesaanbod per accommodatietype weergegeven voor het Veerse Meer gebied en de provincie Zeeland, op basis van het aantal eenheden.

Tabel 3 Omvang en aard logiesaanbod per accommodatietype (in eenheden, 2025).

	Veerse Meer gebied	Zeeland totaal
Logies met hoteldienstverlening		
Appartement met hoteldienstverlening	10	390
Bed en Breakfast	130	1.050
Hotel/Hostel/Pension	280	5.300
Verblijfsrecreatie		
Groepsaccommodatie	20	150
Huisjesterrein/appartementencomplex		
Appartement	540	2.860
Verhuurchalet/stacaravan	260	5.340
Vakantiewoning	2.020	14.390
Kampeerterrein		
Camperplaatsen*	340	1.970
Jaarplaatsen	1.620	13.530
Toeristische kampeerplaatsen	2.990	21.260
Overig**	170	710
Losse eenheden niet op park***	350	5.080
Waterrecreatie		
Jachthaven		
Passantenplaatsen	60	870
Vaste ligplaatsen	3.540	11.680

– Aantal eenheden zijn afzonderlijk afgerond op tientallen.

* Dit betreft uitsluitend specifiek ingerichte camperplaatsen.

** Alle accommodaties die niet in de voorgenoemde categorieën vallen, o.a. tenthuisje en trekkershut.

*** Losse eenheden niet op park omvatten vakantiewoningen, appartementen, chalets/stacaravans die niet op een daarvoor bestemd terrein geclusterd zijn, o.a. vakantiewoning in een woonwijk.

In het Veerse Meer gebied bestaat het aanbod voor een groot deel onder andere uit vaste ligplaatsen in jachthavens. Verder bestaat een aanzienlijk deel van de eenheden uit toeristische kampeerplaatsen en jaarplaatsen op kampeerterreinen en vakantiewoningen op huisjesterreinen.

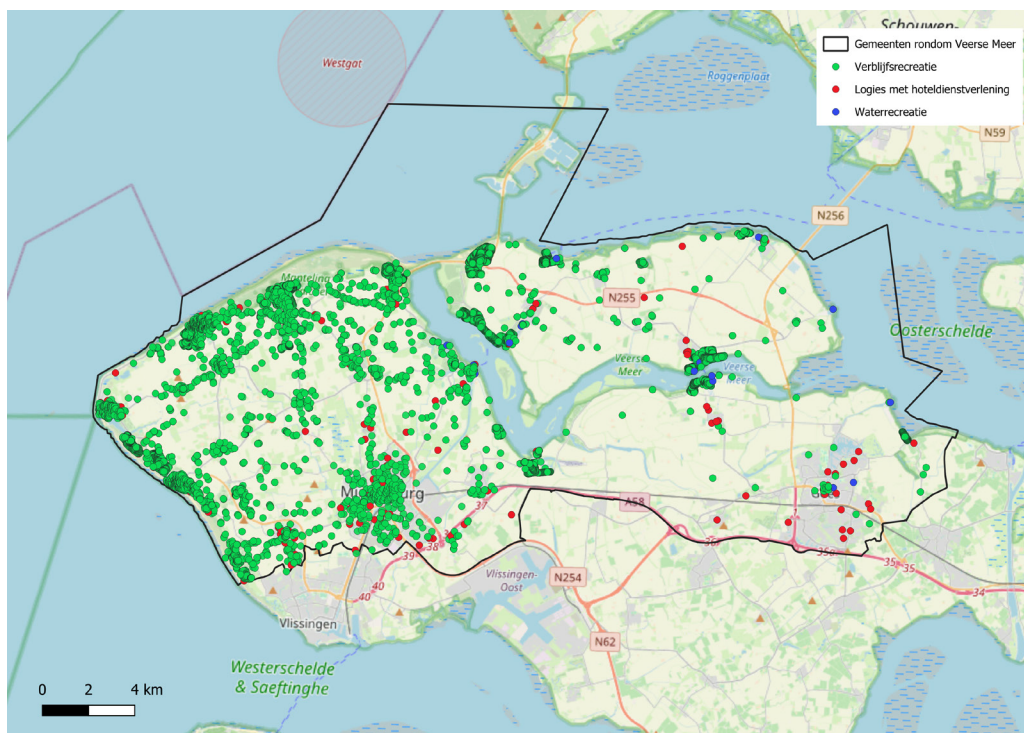


SPREIDING LOGIESAANBOD

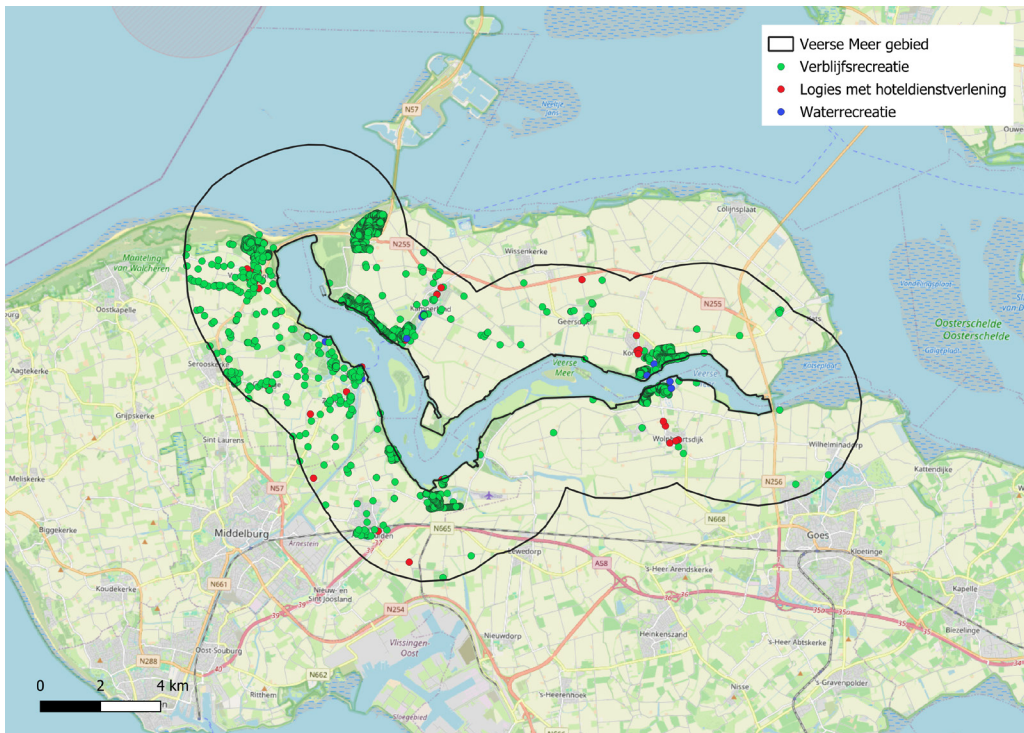
Figuur 3 toont het logiesaanbod in de gemeenten rondom het Veerse Meer gebied op hoofdcategorieën, met een groot aantal stippen in de gemeenten Veere en Middelburg. In deze gemeenten betreffen veel stippen losse eenheden die niet op een park zijn geregistreerd, zoals vakantiewoningen in een woonwijk. Deze eenheden hebben elk unieke coördinaten, waardoor ze onafhankelijk op de kaart verschijnen. De rode stippen op de kaart in de gemeente Goes daarentegen vertegenwoordigen veelal hotels. Een hotel met meerdere hotelkamers wordt weergegeven als één stip, omdat alle kamers op dezelfde locatie liggen en dus dezelfde coördinaten hebben.

Figuur 4 toont het totale logiesaanbod in het Veerse Meer gebied, ingedeeld in de drie hoofdcategorieën. Een aanzienlijk deel van het logiesaanbod is direct gelegen aan het Veerse Meer. De grootste clusters van logiesaanbod bevinden zich in Vrouwenpolder, Kamperland (Ruitersplaat), Kortgene, Wolphaartsdijk en nabij het Banjaardstrand. Ook in Veere en Arнемuiden (Oranjeplaat) zijn clusters zichtbaar. In Geersdijk en achter de Middelplassen is relatief weinig logiesaanbod.

Figuur 3 Het logiesaanbod in de gemeenten rondom het Veerse Meer gebied op hoofdcategorieën (in eenheden).



Figuur 4 Het logiesaanbod in het Veerse Meer gebied op hoofdcategorieën (in eenheden).

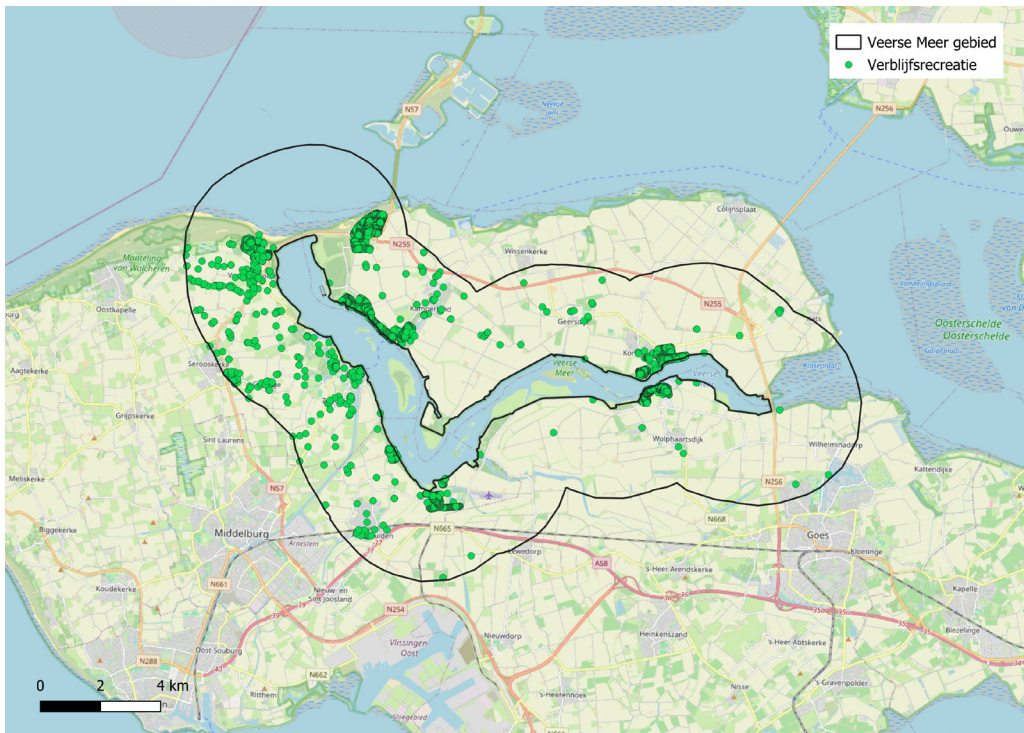


SPREIDING PER HOOFDCATEGORIE

Om de spreiding van het logiesaanbod binnen het Veerse Meer gebied overzichtelijk weer te geven, is voor elke hoofdcategorie een aparte figuur opgenomen in de rapportage. Figuur 5 toont het aanbod binnen de hoofdcategorie verblijfsrecreatie, Figuur 6 het aanbod binnen de hoofdcategorie logies met hoteldienstverlening en Figuur 7 het aanbod binnen de hoofdcategorie waterrecreatie. Voor de hoofdcategorie waterrecreatie is het aantal individuele locaties beperkt. Toch is het totale aanbod wel aanzienlijk. Daarom is gekozen voor een weergave met verschillende maten stippen. Hierbij geeft de grootte van de stip de omvang van het aanbod (in eenheden) weer. In Bijlage 3 is ter verdieping ook voor iedere gemeente een figuur opgenomen met het logiesaanbod dat zich binnen het Veerse Meer gebied bevindt.

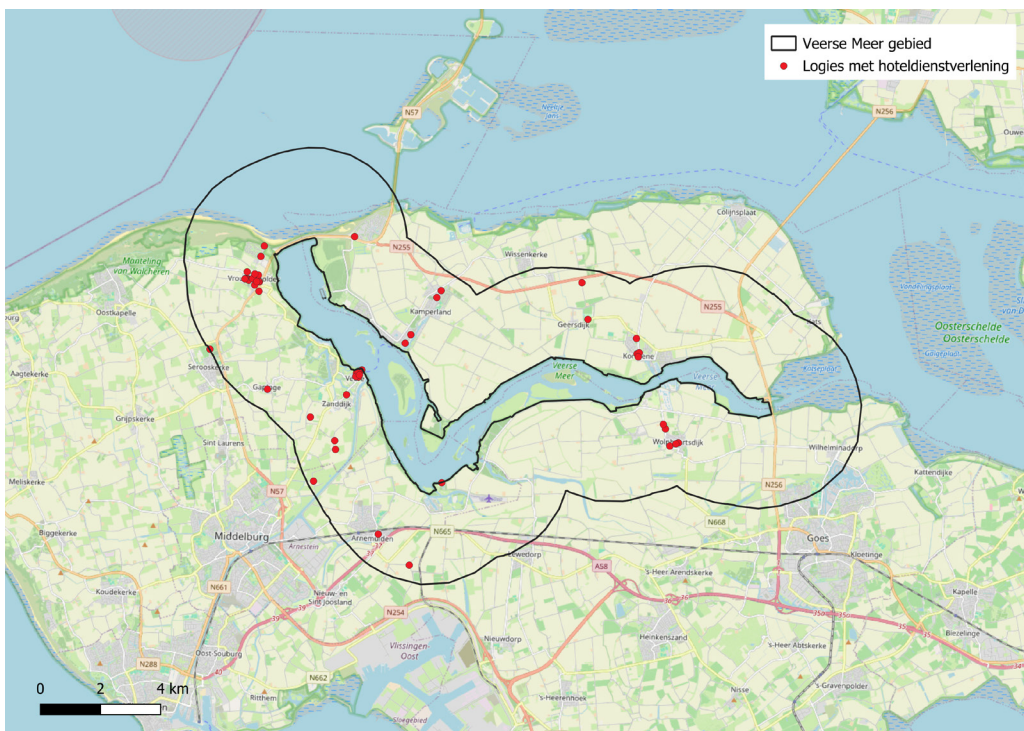


Figuur 5 Het logiesaanbod in het Veerse Meer gebied binnen de hoofdcategorie verblijfsrecreatie (in eenheden).



Ook deze figuur toont een duidelijke weergave van de clusters in Vrouwenpolder, Kamperland (Ruiterplaat), Kortgene, Wolphaartsdijk, Veere, Arnhemuiden (Oranjeplaat) en nabij het Banjaardstrand aan de Noordzeekust. De clusters bestaan voornamelijk uit kampeerterreinen met een grote hoeveelheid eenheden.

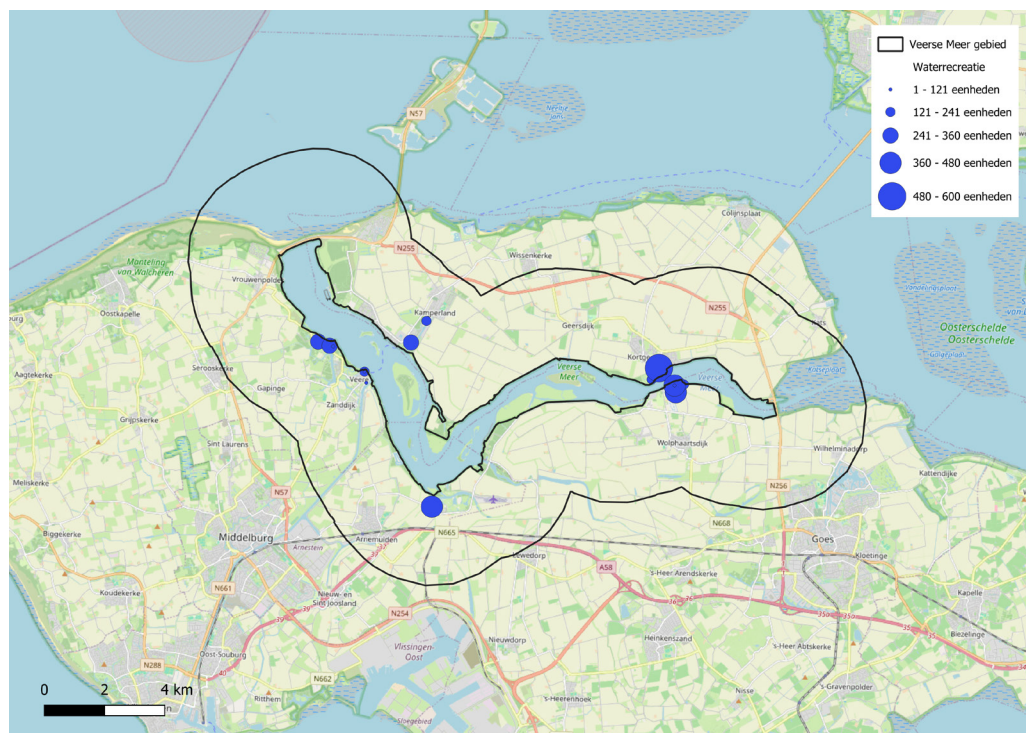
Figuur 6 Het logiesaanbod in het Veerse Meer gebied binnen de hoofdcategorie logies met hoteldienstverlening (in eenheden).



Bovenstaand figuur laat zien dat het aanbod binnen de hoofdcategorie logies met hoteldienstverlening zich voornamelijk concentreert in het centrum van Vrouwenpolder, Veere, Kortgene en Wolphaartsdijk.



Figuur 7 Het logiesaanbod in het Veerse Meer gebied binnen de hoofdcategorie waterrecreatie (in eenheden).



Deze figuur toont aan dat er in het Veerse Meer gebied een aantal locaties zijn waar waterrecreatie (jachthavens) zich concentreert. Dit is met name in Kortgene en Wolphaartsdijk. Daarnaast zijn er ook in Veere, Kamperland en Arnhemuiden (Oranjeplaat) diverse locaties waar jachthavens te vinden zijn.

ONTWIKKELING LOGIESAANBOD 2023-2025

In Tabel 4 is de ontwikkeling van het logiesaanbod in het Veerse Meer gebied opgenomen, op basis van het aantal eenheden. De tabel toont het aantal eenheden in 2023 en 2025 en de procentuele stijging of daling van het logiesaanbod. Zoals eerder beschreven, wordt de Database Verblijfsaanbod Zeeland continu geactualiseerd. Omdat dit een proces van meerdere maanden betreft, geven de uiteindelijke cijfers geen exacte weergave van een specifiek moment. Eens per jaar wordt de database ‘bevroren’ en de aantallen van dat moment krijgen dan het betreffende jaartal mee. Alle wijzigingen die vervolgens plaatsvinden, worden zichtbaar in de volgende ‘bevroering’ in het jaar daarna.

Tabel 4 Ontwikkeling logiesaanbod in het Veerse Meer gebied (2023-2025, in eenheden).

	2023	2025	Stijging/daling ('23-'25)
Logies met hoteldienstverlening	440	420	- 4,5%
Verblijfsrecreatie	8.010	8.310	+ 3,7 %
Waterrecreatie	3.620	3.600	- 0,5%
Totaal logiesaanbod	12.070	12.330	+ 2,2%

- Aantal eenheden zijn afzonderlijk afgerond op tientallen.
- Door tussentijdse afronding komen de totaaleenheden van verblijfsrecreatie, logies met hoteldienstverlening en waterrecreatie niet exact overeen met het totale logiesaanbod.
- Voor het berekenen van het percentage toe- of afname zijn de exacte aantallen gebruikt.

Tabel 4 toont een stijging binnen de hoofdcategorie verblijfsrecreatie en een daling binnen de hoofdcategorie logies met hoteldienstverlening. In de hoofdcategorie waterrecreatie is ook sprake van een lichte daling van het aantal eenheden in 2025 ten opzichte van 2023. Het totale logiesaanbod in het Veerse Meer gebied is in 2025 met iets meer dan 2% gestegen ten opzichte van 2023.



In de onderstaande tabellen is de ontwikkeling van het logiesaanbod per gemeente weergegeven. Hierbij is het logiesaanbod binnen het Veerse Meer gebied in een gemeente vergeleken met het totale logiesaanbod in een gemeente.

Tabel 5 Ontwikkeling logiesaanbod in gemeente Middelburg (2023-2025, in eenheden).

	Gemeente Middelburg totaal			Veerse Meer gebied (in gemeente Middelburg)		
	2023	2025	Percentage toe- of afname	2023	2025	Percentage toe- of afname
Verblijfsrecreatie	980	1.090	+ 11,2%	380	400	+ 5,3%
Logies met hoteldienstverlening	690	770	+ 11,6%	60	60	0%
Waterrecreatie	820	850	+ 3,7%	370	370	0%
Totaal logiesaanbod	2.490	2.710	+ 8,8%	800	820	+ 2,6%

- Aantal eenheden zijn afzonderlijk afgerond op tientallen.
- Door tussentijdse afronding komen de totaaleenheden van verblijfsrecreatie, logies met hoteldienstverlening en waterrecreatie niet exact overeen met het totale logiesaanbod.
- Voor het berekenen van het percentage toe- of afname zijn de exacte aantallen gebruikt.

In tabel 5 is een toename zichtbaar in het totale logiesaanbod binnen de hoofdcategorie logies met hoteldienstverlening en verblijfsrecreatie in gemeente Middelburg. Het aantal eenheden in de hoofdcategorie waterrecreatie is iets gestegen in de gemeente, deze stijging viel niet binnen het Veerse Meer gebied. Het totaalaantal eenheden in gemeente Middelburg is in de periode 2023-2025 toegenomen, in het deel van deze gemeente binnen het Veerse Meer gebied is sprake van een lichtere stijging van het aantal eenheden.

Tabel 6 Ontwikkeling logiesaanbod in gemeente Veere (2023-2025, in eenheden).

	Gemeente Veere totaal			Veerse Meer gebied (in gemeente Veere)		
	2023	2025	Percentage toe- of afname	2023	2025	Percentage toe- of afname
Verblijfsrecreatie	15.430	15.850	+ 2,7%	3.150	3.280	+ 4,1%
Logies met hoteldienstverlening	1.920	1.870	- 2,6%	200	190	- 5%
Waterrecreatie	750	750	0%	750	750	+ 0%
Totaal logiesaanbod	18.100	18.470	+ 2,0%	4.090	4.210	+ 2,9%

- Aantal eenheden zijn afzonderlijk afgerond op tientallen.
- Door tussentijdse afronding komen de totaaleenheden van verblijfsrecreatie, logies met hoteldienstverlening en waterrecreatie niet exact overeen met het totale logiesaanbod.
- Voor het berekenen van het percentage toe- of afname zijn de exacte aantallen gebruikt.

Het totale logiesaanbod binnen de hoofdcategorie verblijfsrecreatie is in 2025 licht toegenomen, zoals te zien is in Tabel 6. In het Veerse Meer gebied is ook een toename binnen deze hoofdcategorie te zien. In het gebied is het aantal toeristische kampeerplaatsen en vakantiewoningen op huisjesterreinen licht toegenomen. Daarnaast is een lichte daling te zien binnen de hoofdcategorie logies met hoteldienstverlening. Het aantal eenheden in de hoofdcategorie waterrecreatie is nagenoeg gelijk gebleven. Het totaalaantal eenheden in gemeente Veere is licht gestegen, in het Veerse Meer gebied binnen de gemeente is ook sprake van een lichte stijging van het aantal eenheden.



Tabel 7 Ontwikkeling logiesaanbod in gemeente Noord-Beveland (2023-2025, in eenheden).

	Gemeente Noord-Beveland totaal			Veerse Meer gebied (in gemeente Noord-Beveland)		
	2023	2025	Percentage toe- of afname	2023	2025	Percentage toe- of afname
Verblijfsrecreatie	6.010	6.000	- 0,1%	3.770	3.810	+ 1%
Logies met hoteldienstverlening	230	220	- 4,3%	170	170	0%
Waterrecreatie	2.500	2.500	0%	1.410	1.410	0%
Totaal logiesaanbod	8.740	8.720	- 0,2%	5.350	5.390	+ 0,7%

- Aantal eenheden zijn afzonderlijk afgerond op tientallen.
- Door tussentijdse afronding komen de totaaleenheden van verblijfsrecreatie, logies met hoteldienstverlening en waterrecreatie niet exact overeen met het totale logiesaanbod.
- Voor het berekenen van het percentage toe- of afname zijn de exacte aantallen gebruikt.

Tabel 7 toont een hele lichte daling in het logiesaanbod binnen de hoofdcategorie verblijfsrecreatie, met juist een lichte stijging binnen het Veerse Meer gebied. Het logiesaanbod binnen de hoofdcategorie logies met hoteldienstverlening laat een daling zien in de gemeente Noord-Beveland. Het totale aantal eenheden kent een hele lichte daling in de periode 2023-2025 in de gemeente en een lichte stijging in het Veerse Meer gebied.

Tabel 8 Ontwikkeling logiesaanbod in gemeente Goes (2023-2025, in eenheden).

	Gemeente Goes totaal			Veerse Meer gebied (in gemeente Goes)		
	2023	2025	Percentage toe- of afname	2023	2025	Percentage toe- of afname
Verblijfsrecreatie	890	990	+ 11,2%	700	810	+ 15,7%
Logies met hoteldienstverlening	300	220	- 26,7%	10	10	0%
Waterrecreatie	1.410	1.470	+ 4,3%	1.100	1.080	- 1,8%
Totaal logiesaanbod	2.600	2.680	+ 3,1%	1.810	1.890	+ 4,4%

- Aantal eenheden zijn afzonderlijk afgerond op tientallen.
- Door tussentijdse afronding komen de totaaleenheden van verblijfsrecreatie, logies met hoteldienstverlening en waterrecreatie niet exact overeen met het totale logiesaanbod.
- Voor het berekenen van het percentage toe- of afname zijn de exacte aantallen gebruikt.

In het centrum van Goes is in 2024 een nieuw hotel geopend. Door de sluiting van twee grote hotels is echter sprake van een daling in het logiesaanbod binnen de hoofdcategorie logies met hoteldienstverlening, zoals te zien in Tabel 8. In het Veerse Meer gebied is het logiesaanbod binnen deze hoofdcategorie in beperkte mate aanwezig en sinds 2023 stabiel gebleven. Het logiesaanbod binnen de hoofdcategorie verblijfsrecreatie is wel toegenomen. Het aanbod in de hoofdcategorie waterrecreatie is toegenomen in de gemeente Goes, maar licht afgenomen in het Veerse Meer gebied binnen de gemeente. Het totale logiesaanbod is licht toegenomen in gemeente Goes en in het gedeelte van gemeente Goes binnen het Veerse Meer gebied.



Raming overnachtingen 2024

Om het aantal overnachtingen in het Veerse Meer gebied te kunnen ramen, is het belangrijk om per gemeente inzicht te hebben in de omvang van het logiesaanbod binnen het Veerse Meer gebied. Deze data kunnen gehaald worden uit de Database Verblijfsaanbod Zeeland. Verder zijn voor de berekening cijfers over het aantal overnachtingen nodig. Het totaal aantal overnachtingen is per gemeente inzichtelijk dankzij geaggregeerde data vanuit de administratie toeristenbelasting, (water)toeristenbelasting en forensenbelasting. Deze cijfers zijn uitgesplitst in overnachtingen op land en op water. Doordat de cijfers alleen beschikbaar zijn per gemeente, moet een raming worden gemaakt van het aantal overnachtingen binnen het Veerse Meer gebied, op basis van de volgende berekening:

- 1) Percentage logiesaanbod binnen Veerse Meer gebied per gemeente berekenen:

$$\frac{\text{Logiesaanbod binnen het Veerse Meer gebied in gemeente X}}{\text{Totaal logiesaanbod in gemeente X}} \times 100\%$$

- 2) Geraamd aantal overnachtingen in het Veerse Meer gebied per gemeente berekenen:

$$\frac{\text{Totaal aantal overnachtingen in gemeente X}}{100\%} \times \text{percentage logiesaanbod binnen het Veerse Meer gebied in gemeente X}$$

- 3 De uitkomsten bij stap 2 voor het Veerse Meer gebied in iedere gemeente bij elkaar optellen om zo te komen tot het geraamd aantal overnachtingen in het totale Veerse Meer gebied.

Bij deze berekening kan geen rekening worden gehouden met de daadwerkelijke bezettingsgraad. De berekening resulteert dus in een raming van het aantal overnachtingen in het Veerse Meer gebied.

Tabel 9 tot en met Tabel 12 tonen het aantal overnachtingen per gemeente, evenals het aantal overnachtingen in het Veerse Meer gebied dat in de desbetreffende gemeente ligt. Tabel 13 toont vervolgens het geraamd aantal overnachtingen in het totale Veerse Meer gebied.

Tabel 9 Overnachtingen gemeente Middelburg (in 2024).

	Gemeente Middelburg	Veerse Meer gebied (in gemeente Middelburg)
Verblijf op land	491.000	120.000
Verblijf op water	27.000	12.000
Totale overnachtingen	518.000	132.000

- Aantal overnachtingen zijn afgerond op duizendtallen.
- Door tussentijdse afronding komen de aantallen overnachtingen op land en op water niet exact overeen met het totale aantal overnachtingen.

Van het totale aantal overnachtingen in de gemeente Middelburg vonden volgens deze raming 132.000 overnachtingen plaats in het Veerse Meer gebied, waarvan 12.000 op het water. Vergelijken met de andere gemeenten werden in dit gebied de minste overnachtingen op het water geregistreerd. Wat betreft het logiesaanbod heeft dit gebied ook het laagste aantal eenheden binnen de hoofdcategorie waterrecreatie in vergelijking met de andere gemeenten, wat een verklaring kan vormen voor het lagere aantal overnachtingen op het water.



Tabel 10 Overnachtingen gemeente Veere (in 2024).

	Gemeente Veere	Veerse Meer gebied (in gemeente Veere)
Verblijf op land	5.755.000	1.128.000
Verblijf op water	25.000	25.000
Totale overnachtingen	5.780.000	1.153.000

- Aantal overnachtingen zijn afgerond op duizendtallen.
- Door tussentijdse afronding komen de aantallen overnachtingen op land en op water niet exact overeen met het totale aantal overnachtingen.

De meeste overnachtingen in het Veerse Meer gebied zijn geregistreerd in de gemeenten Veere en Noord-Beveland. Omdat het volledige logiesaanbod binnen de hoofdcategorie waterrecreatie in de gemeente Veere in het Veerse Meer gebied ligt, vonden ook alle overnachtingen op het water binnen dit gebied plaats. In verhouding tot het totale aantal overnachtingen op land in de gemeente Veere, is slechts een deel hiervan geregistreerd binnen het Veerse Meer gebied. Het merendeel van het logiesaanbod op land bevindt zich ook elders in de gemeente, buiten het Veerse Meer gebied.

Tabel 11 Overnachtingen gemeente Noord-Beveland (in 2024).

	Gemeente Noord-Beveland	Veerse Meer gebied (in gemeente Noord-Beveland)
Verblijf op land	2.194.000	1.404.000
Verblijf op water	93.000	52.000
Totale overnachtingen	2.286.000	1.456.000

- Aantal overnachtingen zijn afgerond op duizendtallen.
- Door tussentijdse afronding komen de aantallen overnachtingen op land en op water niet exact overeen met het totale aantal overnachtingen.

Zowel het aantal overnachtingen op land als op water is het hoogste in het gedeelte van het Veerse Meer gebied dat tot de gemeente Noord-Beveland behoort. Binnen dit gebied zijn enkele clusters van logiesaanbod zichtbaar, namelijk in Kortgene, Kamperland (Ruiterplaat) en nabij het Banjaardstrand aan de Noordzeekust. Op deze locaties zullen naar verwachting een groot deel van de overnachtingen plaatsvinden.

Tabel 12 Overnachtingen gemeente Goes (in 2024).

	Gemeente Goes	Veerse Meer gebied (in gemeente Goes)
Verblijf op land	265.000	178.000
Verblijf op water	54.000	40.000
Totale overnachtingen	319.000	218.000

- Aantal overnachtingen zijn afgerond op duizendtallen.
- Door tussentijdse afronding komen de aantallen overnachtingen op land en op water niet exact overeen met het totale aantal overnachtingen.

Binnen de gemeente Goes vond het merendeel van de overnachtingen op land plaats binnen het Veerse Meer gebied. Daarnaast vond het merendeel van de overnachtingen op water ook plaats in dit gebied.



Tabel 13 Overnachtingen Veerse Meer gebied (in 2024).

	Veerse Meer gebied
Verblijf op land	2.830.000
Verblijf op water	129.000
Totale overnachtingen	2.960.000

- Aantal overnachtingen zijn afgerond op duizendtallen.
- Door tussentijdse afronding komen de aantallen overnachtingen op land en op water niet exact overeen met het totale aantal overnachtingen.

In totaal zijn er in Zeeland 21.992.700 overnachtingen geregistreerd in 2024, waarvan ongeveer 13,5% plaatsvond binnen het Veerse Meer gebied. Van het totaal aantal overnachtingen in Zeeland vonden 510.000 overnachtingen plaats op het water.



Inzicht in vrijetijdsaanbod

DATABASE VRIJETIJDSAAANBOD ZEELAND

Om het toeristisch-recreatief relevante vrijetijdsaanbod in Zeeland overzichtelijk in kaart te brengen, ontwikkelde HZ Kenniscentrum Kusttoerisme in 2021 de Database Vrijetijdsaanbod Zeeland. Deze database biedt inzicht in de aard, spreiding en omvang van het toeristisch-recreatief relevante vrijetijdsaanbod in Zeeland voor meer dan 60 categorieën. Het gaat hierbij onder meer om recreatieve routes, dagattracties, musea, natuurgebieden, stranden, horeca en detailhandel.

De eerste analyse vond plaats in 2021, op basis van open data. In 2022 is de data verder aangevuld met landelijke bronnen zoals bijvoorbeeld het Handelsregister van de Kamer van Koophandel en verschillende openbare kaartlagen via het Nationaal Georegister. Daarnaast zijn eigen inventarisaties en onderzoeken uitgevoerd door HZ Kenniscentrum Kusttoerisme om de beschikbare data aan te vullen en compleet te maken. Tijdens deze inventarisaties zijn gegevens verzameld over ruim 60 categorieën van vrijetijdsaanbod in Zeeland, met als doel een zo volledig en bruikbaar mogelijk overzicht te bieden van het vrijetijdsaanbod in Zeeland. De gehanteerde categorieën zijn opgenomen in Bijlage 4. De Database Vrijetijdsaanbod Zeeland wordt jaarlijks geactualiseerd. De actualisatieronde van 2025 is afgerond in het tweede kwartaal van 2025.

Onder vrijetijdsaanbod verstaan we locaties waar mensen hun vrije tijd doorbrengen buiten de gebruikelijke leefomgeving. Activiteiten rondom een normale levensroutine - zoals sporten bij verenigingen en in sport-scholen - vallen hier niet onder. Om deze reden worden ook horecabedrijven met alleen afhaalfunctie/ bezorgfunctie niet opgenomen in de Database Vrijetijdsaanbod.

De database telt in totaal negen hoofdcategorieën: horeca, buitenrecreatie, routes, winkelgebieden, cultuur & erfgoed, wellness, attractiepunten, waterrecreatie en evenementenlocaties. Om de analyse in dit hoofdstuk beter te kunnen begrijpen, worden hieronder enkele hoofdcategorieën uit de database nader toegelicht. Zie Bijlage 4 voor meer informatie over de verschillende categorieën.

Buitenrecreatie

Buitenrecreatie is een van de hoofdcategorieën in de database en omvat de subcategorieën natuurgebieden, bezoekerscentra, landgoederen en zwemlocaties. In de analyse wordt deze categorie deels weergegeven in tabellen en deels op kaarten. Deze keuze hangt samen met de manier waarop de verschillende sub-categorieën zijn geïnventariseerd en geregistreerd in de Database Vrijetijdsaanbod Zeeland. Routegebonden activiteiten vormen eveneens een belangrijk onderdeel van buitenrecreatie, maar worden in het aanbod apart weergegeven.

Winkelgebieden

Niet alle individuele winkels zijn opgenomen in de database, vooral clusters van winkels zijn relevant in het kader van vrijetijdsgedrag. Daarom is ervoor gekozen aan te sluiten bij de definitie vastgesteld door Locatus. Dit betreft centrale, ondersteunende en overige winkelgebieden. Een winkelgebied omvat minimaal vijf verkooppunten in de detailhandel. Vanwege het doel van de Database Vrijetijdsaanbod zijn winkelgebieden die primair gericht zijn op de normale levensroutine uitgesloten. Denk hierbij aan supermarktcentra. Vanwege deze reden zijn ondersteunende winkelgebieden met uitsluitend een lokale functie en centrale winkelgebieden met minder dan 50 verkooppunten ook niet opgenomen in de Database Vrijetijdsaanbod.

Evenementenlocaties

De Database Vrijetijdsaanbod omvat al het permanente vrijetijdsaanbod in Zeeland. Dit betekent dat tijdelijk aanbod zoals evenementen niet zijn opgenomen in de database. Wel onderdeel van de database zijn fysieke locaties waar evenementen kunnen plaatsvinden. Deze hoofdcategorie is onderverdeeld in de volgende subcategorieën: evenementenhallen, theaters en schouwburgen. In tabellen en kaarten wordt dan ook het



aantal evenementenlocaties weergegeven en niet het aantal losse evenementen, zoals een voorstelling, festival, zomerbraderie of de Open Monumentendag.

OMVANG, AARD EN SPREIDING VRIJETIJDSAANBOD

In Tabel 14 is de omvang en aard van het vrijetijdsaanbod weergegeven voor de vier omliggende gemeenten en Zeeland in zijn geheel. De hoofdcategorieën horeca en waterrecreatie spelen een relevante rol binnen het vrijetijdsaanbod in het Veerse Meer gebied. Om deze reden zijn deze aantallen ook uitgesplitst per subcategorie. Omdat de hoofdcategorie routes niet in tabelvorm kan worden weergegeven, is deze enkel opgenomen in de figuren binnen dit hoofdstuk.

Tabel 14 Omvang en aard vrijetijdsaanbod per gemeente (in 2025).

	Gemeente Middelburg	Gemeente Veere	Gemeente Noord-Beveland	Gemeente Goes	Zeeland totaal
Horeca per subcategorie					
Dranken	19	5	0	16	142
Eten	69	106	31	57	772
Hotel-restaurants	10	28	4	3	124
Koffie & desserts	6	9	0	4	47
Overige horeca	1	0	0	1	10
Horeca totaal	105	148	35	81	1.095
Buitenrecreatie*	2	15	0	1	36
Winkelgebieden**	2	2	0	2	26
Cultuur & erfgoed	34	28	9	16	247
Wellness	0	2	1	1	7
Attractiepunten	17	15	5	11	130
Waterrecreatie per subcategorie					
Zwembaden	1	3	3	1	28
Zwemlocaties	1	9	8	3	54
Sub-, kayak- en bootverhuur	3	1	6	4	29
Duikspots & duikscholen	2	9	15	8	104
Surfspots & surfscholen	1	6	4	3	24
Kitesurfspots & kitesurfscholen	0	4	3	1	22
Overige waterrecreatie	0	1	1	0	3
Waterrecreatie totaal	8	33	40	20	234
Evenementenlocaties***	4	0	0	2	12
Totaal vrijetijdsaanbod	172	243	90	134	1.787

*, ** en *** Zie omschrijving pagina 20

In de tabel is te zien dat de hoofdcategorieën horeca en cultuur & erfgoed zich vooral bevinden in de gemeenten Middelburg en Veere. Ook de hoofdcategorieën buitenrecreatie en waterrecreatie komen veelal voor in de gemeente Veere. Daarnaast is de hoofdcategorie waterrecreatie in gemeente Noord-Beveland in grotere aantallen aanwezig ten opzichte van de gemeenten Middelburg en Goes.

In Tabel 15 is de omvang en aard van het vrijetijdsaanbod weergegeven voor het Veerse Meer gebied per gemeente en het totale Veerse Meer gebied.



Tabel 15 Omvang en aard vrijetijdsaanbod in het Veerse Meer gebied per gemeente (in 2025).

	Veerse Meer gebied (in gemeente Middelburg)	Veerse Meer gebied (in gemeente Veere)	Veerse Meer gebied (in gemeente Noord-Beveland)	Veerse Meer gebied (in gemeente Goes)	Veerse Meer gebied totaal
Horeca per subcategorie					
Dranken	0	0	0	0	0
Eten	2	19	22	7	50
Hotel-restaurants	1	5	3	0	9
Koffie & desserts	0	1	0	0	1
Overige horeca	0	0	0	0	0
Horeca totaal	3	25	25	7	60
Buitenrecreatie*	0	1	0	0	1
Winkelgebieden**	0	0	0	0	0
Cultuur & erfgoed	5	6	2	1	14
Wellness	0	0	1	0	1
Attractiepunten	3	4	4	2	13
Waterrecreatie per subcategorie					
Zwembaden	1	0	1	0	2
Zwemlocaties	1	3	6	3	13
Sub-, kayak- en bootverhuur	1	1	5	3	10
Duikspots & duikscholen	2	5	1	1	9
Surfspots & surfscholen	1	1	2	1	5
Kitesurfspots & kitesurfscholen	0	1	1	1	3
Overige waterrecreatie	0	1	1	0	2
Waterrecreatie totaal	6	12	17	9	44
Evenementenlocaties***	0	0	0	0	0
Totaal vrijetijdsaanbod	17	48	49	19	133

*, ** en *** Zie omschrijving pagina 20

In de tabel is te zien dat bijna 50% van het vrijetijdsaanbod in het Veerse Meer gebied bestaat uit horeca. Ook de hoofdcategorie waterrecreatie is goed vertegenwoordigd in het totale Veerse Meer gebied. Dit komt overeen met het imago van het Veerse Meer als watersportgebied in Zeeland.

In Tabel 14 is te zien dat het vrijetijdsaanbod in de gemeente Noord-Beveland het kleinst is in vergelijking met de andere gemeenten. Tabel 15 laat echter zien dat het grootste deel van het vrijetijdsaanbod in het Veerse Meer gebied binnen gemeente Noord-Beveland gelegen is. Zoals eerder uit de analyse van het logiesaanbod bleek, is ook het vrijetijdsaanbod in deze gemeente voor een aanzienlijk deel gericht op bezoekers van het Veerse Meer. Daarnaast is de Noordzeekust van Noord-Beveland onderdeel van het Veerse Meer gebied. Dit vrijetijdsaanbod is dan ook voornamelijk gericht op bezoekers van de Noordzeekust. Desondanks is het aannemelijk dat bezoekers van het Veerse Meer ook gebruik maken van dit aanbod.

Totaal vrijetijdsaanbod

Figuur 8 en 9 tonen het totale vrijetijdsaanbod in de vier gemeenten rondom het Veerse Meer. In sommige gevallen lijkt het aantal stippen op de kaart niet overeen te komen met de cijfers in de tabellen. Dit komt doordat op bepaalde locaties meerdere vrijetijdsvoorzieningen aanwezig zijn, die door de gedeelde locatie slechts een keer op de kaart worden weergegeven.



Uit de figuren blijkt dat een groot deel van het vrijetijdsaanbod geconcentreerd is aan de Noordzeekust, de Oosterschelde en steden als Middelburg en Goes. In Figuur 10 en 11 wordt ingezoomd op aanbod in het Veerse Meer gebied. Binnen het Veerse Meer gebied bevinden de meeste vrijetijdsvoorzieningen zich in het centrum van Vrouwenpolder, Veere, Kamperland en Kortgene en de haven van Wolphaartsdijk. Een aanzienlijk deel van het aanbod ligt direct aan het Veerse Meer. Dit is logisch gezien het type voorzieningen, zoals zwemlocaties en faciliteiten voor waterrecreatie. Ook andere typen vrijetijdsvoorzieningen bevinden zich veelal direct aan het Veerse Meer, waardoor het totale aanbod van vrijetijdsvoorzieningen in het Veerse Meer gebied sterk is gecentreerd op deze locaties.

In Geersdijk en Arnhemuiden is het vrijetijdsaanbod in mindere mate aanwezig. Op deze locaties zijn wel routes en is er een klein aanbod van horeca en waterrecreatie, maar andere typen vrijetijdsvoorzieningen zijn hier beperkter aanwezig.

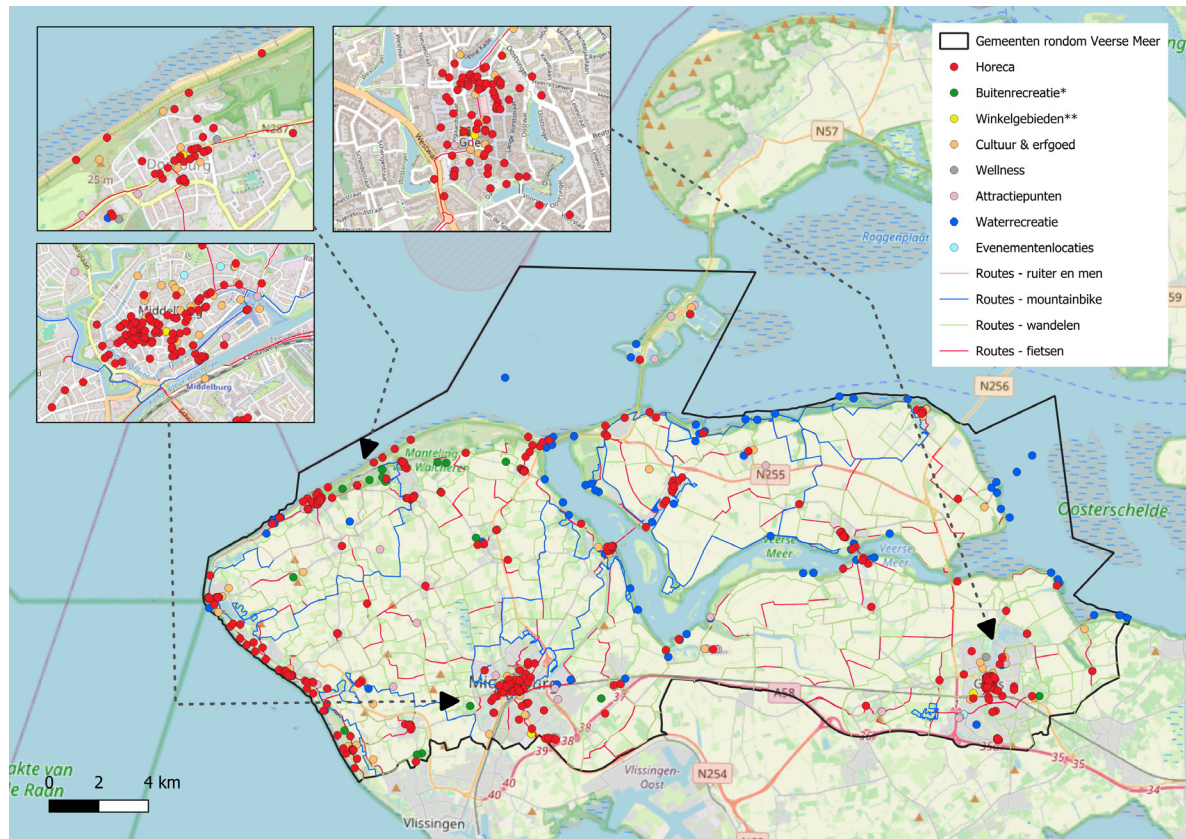
In Figuur 11 is te zien dat de hoofdcategorie buitenrecreatie ruim vertegenwoordigd is in het Veerse Meer gebied, met name in de vorm van zwemlocaties, natuurgebieden en wandel- en fietsroutes. De natuurgebieden worden ook weergegeven in Figuur 19 en 20. Binnen het Veerse Meer gebied en in de meeste omliggende gemeenten is het aanbod van buitenrecreatie op het gebied van bezoekerscentra beperkt. Er zijn hier wel degelijk natuurgebieden, maar geen bezoekerscentra van waaruit de natuur kan worden ontdekt. Een uitzondering hierop is gemeente Veere, waar meerdere landgoederen aanwezig zijn.

Verder bestaat het vrijetijdsaanbod in het Veerse Meer gebied uit horeca, waterrecreatie, cultuur en erfgoed & attractiepunten, zoals te zien in Tabel 15 en Figuur 11. Ook is er wellness aanwezig in het Veerse Meer gebied. In de figuren zijn de voornaamste categorieën opgenomen, vandaar dat deze locatie (wellness) niet zichtbaar is. Binnen de hoofdcategorie cultuur & erfgoed bevinden de voorzieningen zich met name in het centrum van Veere. Het aanbod aan attractiepunten is gevarieerd. Zo zijn in Arnhemuiden onder andere een vliegclub en paracentrum gevestigd. Andere voorbeelden van attractiepunten in het Veerse Meer gebied zijn een midgetgolfbaan in Wolphaartsdijk, een rondvaartbedrijf in Veere en een speelboerderij in Kamperland.

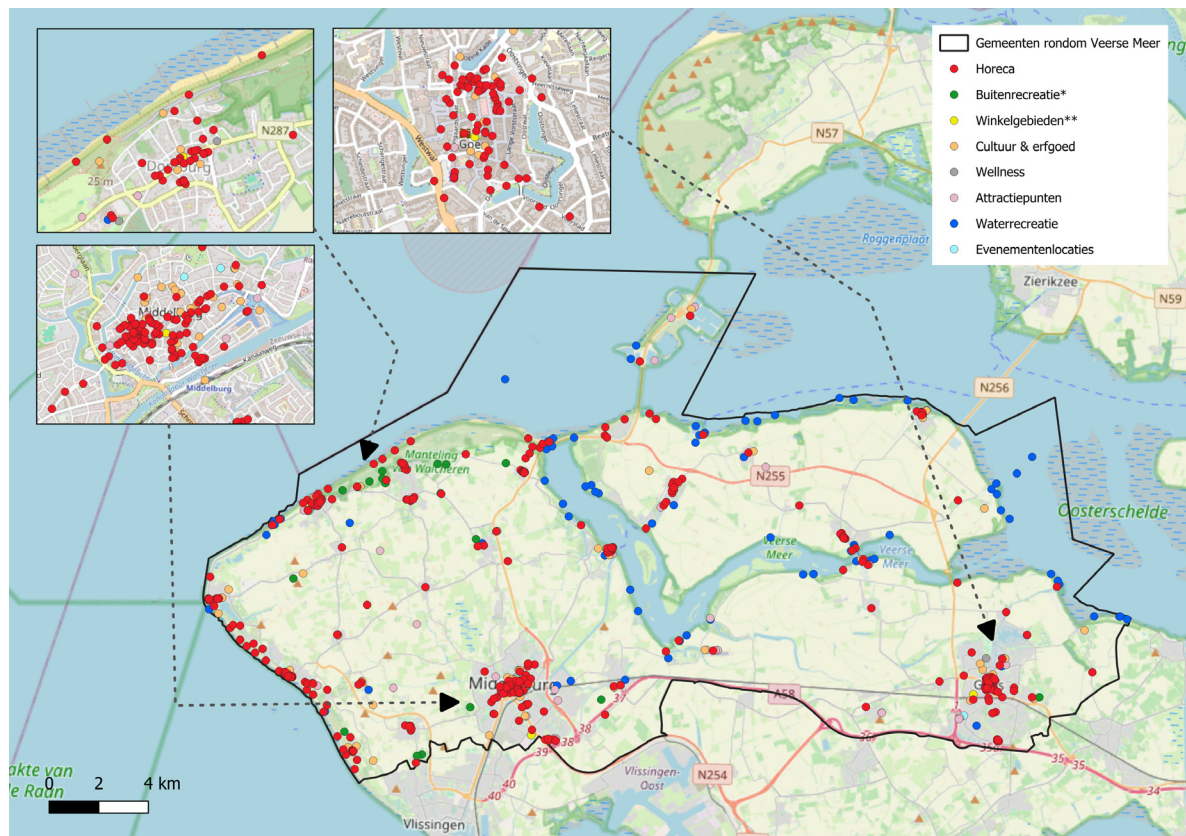
Winkelgebieden, evenementenhallen, theaters en schouwburgen ontbreken in het Veerse Meer gebied. In de steden en dorpen in het Veerse Meer gebied zijn weliswaar meerdere winkels aanwezig, echter niet in de benodigde concentratie om te voldoen aan de criteria van winkelgebieden zoals gehanteerd in de database. Elders in de gemeenten rondom het Veerse Meer zijn dergelijke winkelgebieden wel te vinden, zoals in de steden Middelburg en Goes. Onder de hoofdcategorie evenementenlocaties vallen evenementenhallen, theaters en schouwburgen. Dit type aanbod komt doorgaans voor in grotere kernen en sluit minder goed aan bij het recreatieve, natuurlijke karakter van het Veerse Meer gebied.



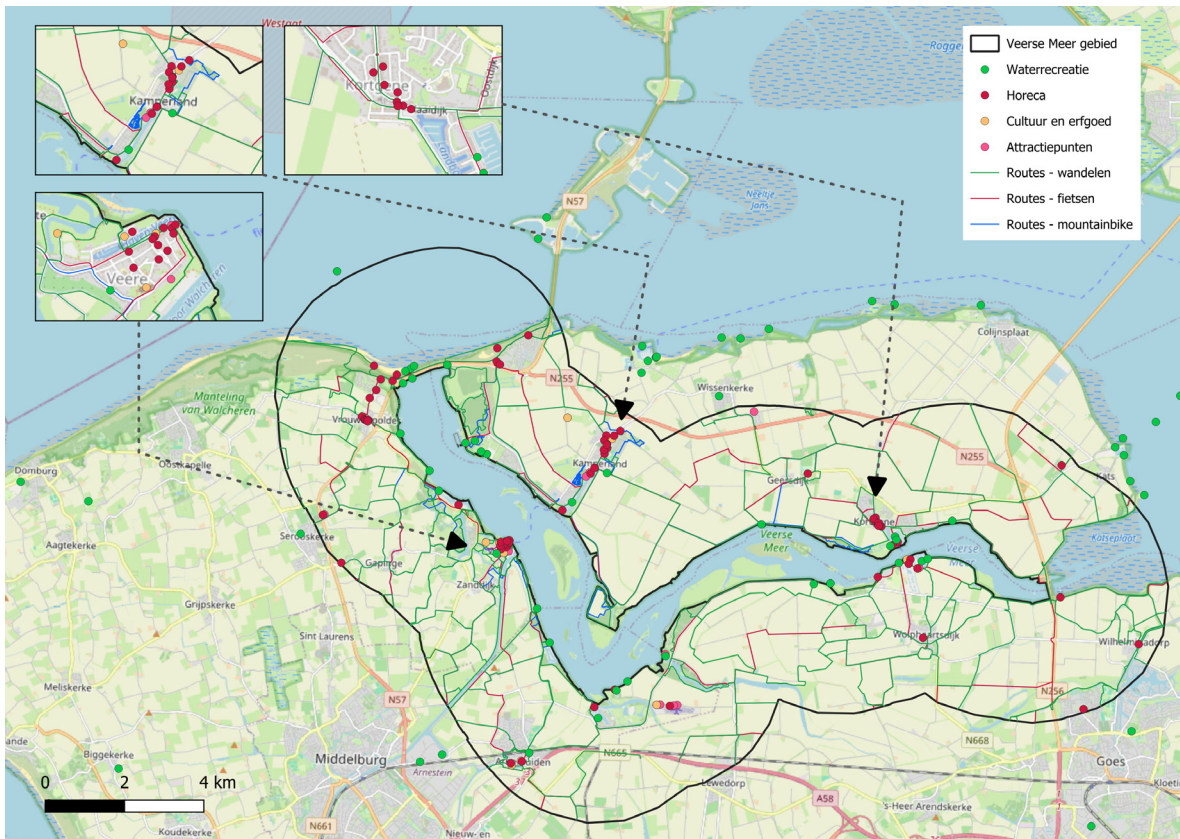
Figuur 8 Het vrijetijdsaanbod in de gemeenten rondom het Veerse Meer gebied.



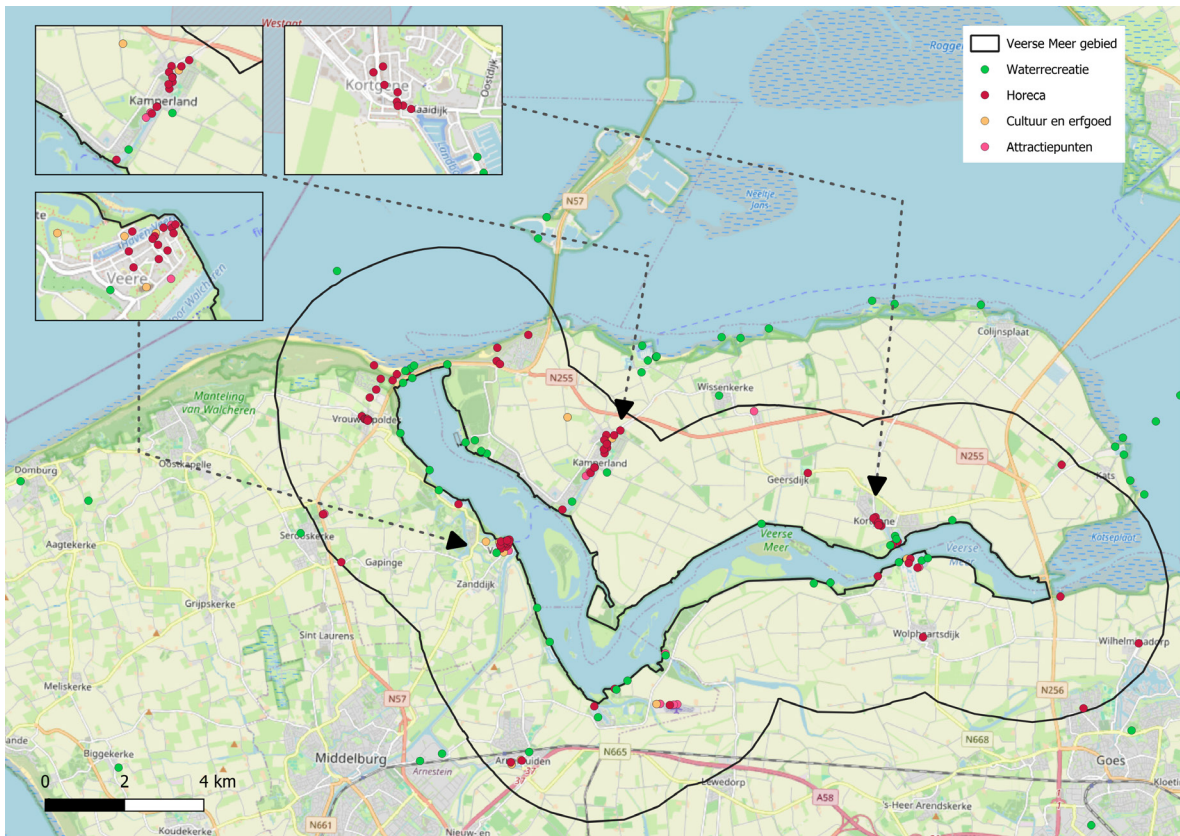
Figuur 9 Het vrijetijdsaanbod in de gemeenten rondom het Veerse Meer gebied zonder routes.



Figuur 10 Het vrijetijdsaanbod in het Veerse Meer gebied.



Figuur 11 Het vrijetijdsaanbod in het Veerse Meer gebied zonder routes.



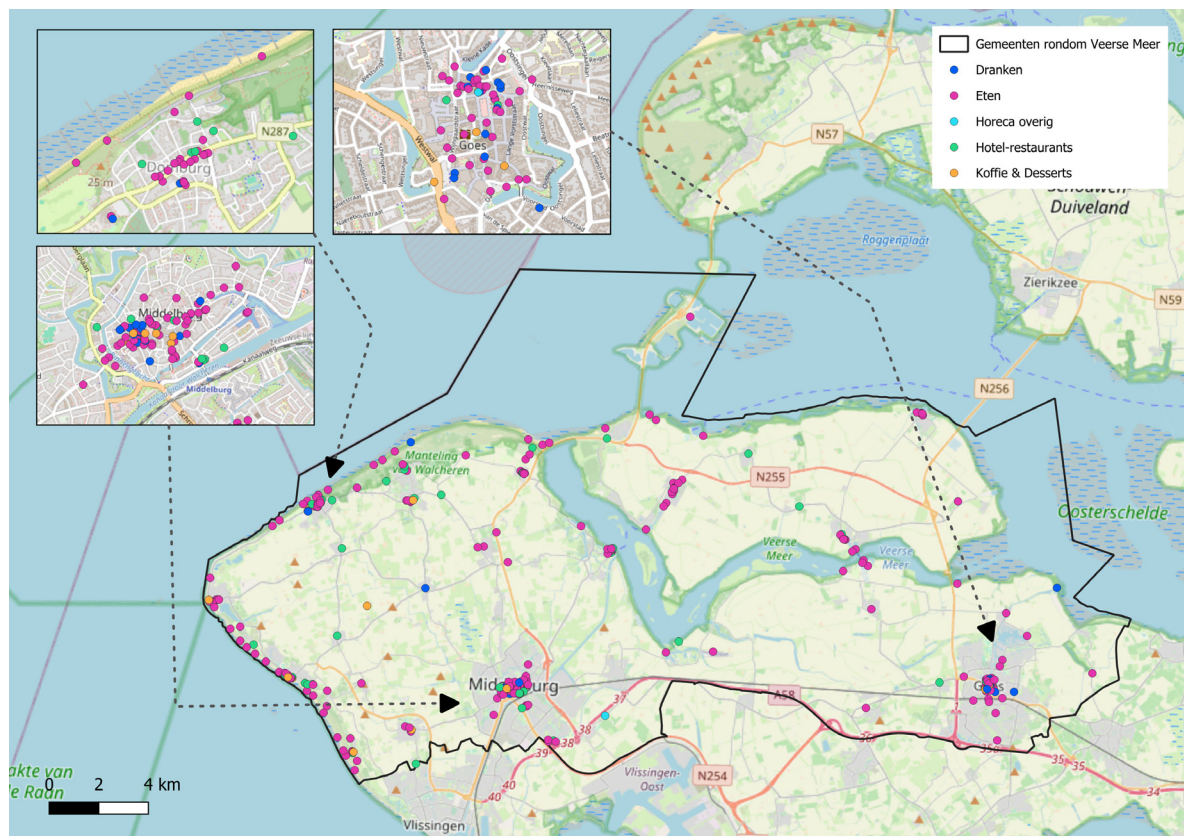
Horeca

Uit Figuur 12 blijkt dat steden als Middelburg en Goes binnen hun gemeenten verantwoordelijk zijn voor het grootste deel van het horeca-aanbod. In het Veerse Meer gebied bevindt het merendeel van het horeca-aanbod zich in Kamperland, Kortgene, Veere en Vrouwenpolder, zoals te zien in Figuur 12.

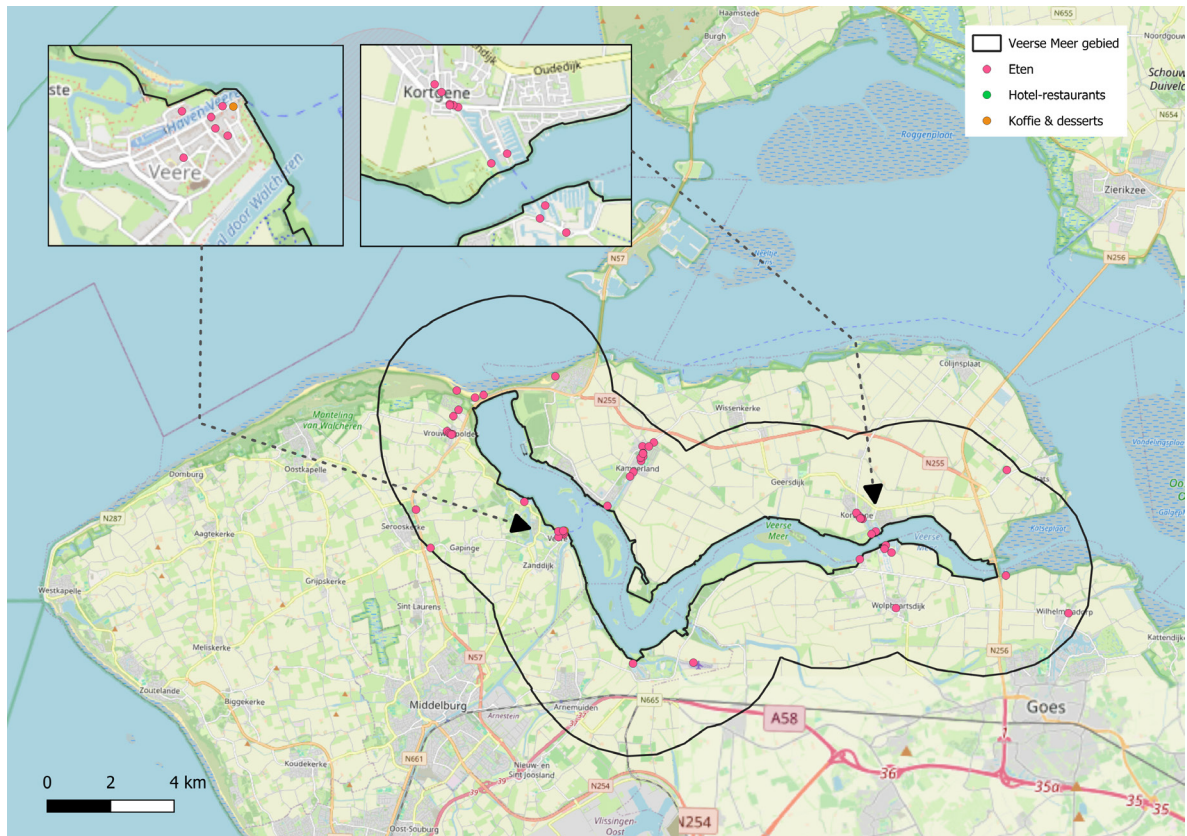
De omvang van het totale horeca-aanbod in de gemeente Noord-Beveland is ten opzichte van de andere drie gemeenten relatief laag. In Noord-Beveland concentreert het aanbod zich voornamelijk op vijf locaties: Kamperland, Kortgene, aan de Noordzee, aan de Oosterschelde en in Colijnsplaat. Zoals te zien is in Figuur 13, is het horeca-aanbod in het Veerse Meer gebied binnen de gemeente Noord-Beveland juist wel groter in vergelijking met de andere gemeenten.

Het horeca-aanbod in het Veerse Meer gebied richt zich voornamelijk op eetgelegenheden en niet zozeer op andere subcategorieën zoals dranken of koffie & desserts. Dit betekent dat cafés, discotheken, ijssalons en koffiebars (zie verbijzondering in Bijlage 4) niet of in mindere mate aanwezig zijn in het gebied. Hoewel bijvoorbeeld ijs en koffie wel op verschillende locaties worden aangeboden, zijn er vrijwel geen horecabedrijven die zich specifiek op deze producten richten in de database.

Figuur 12 De horecavoorzieningen in de gemeenten rondom het Veerse Meer gebied.



Figuur 13 De horecavoorzieningen in het Veerse Meer gebied.



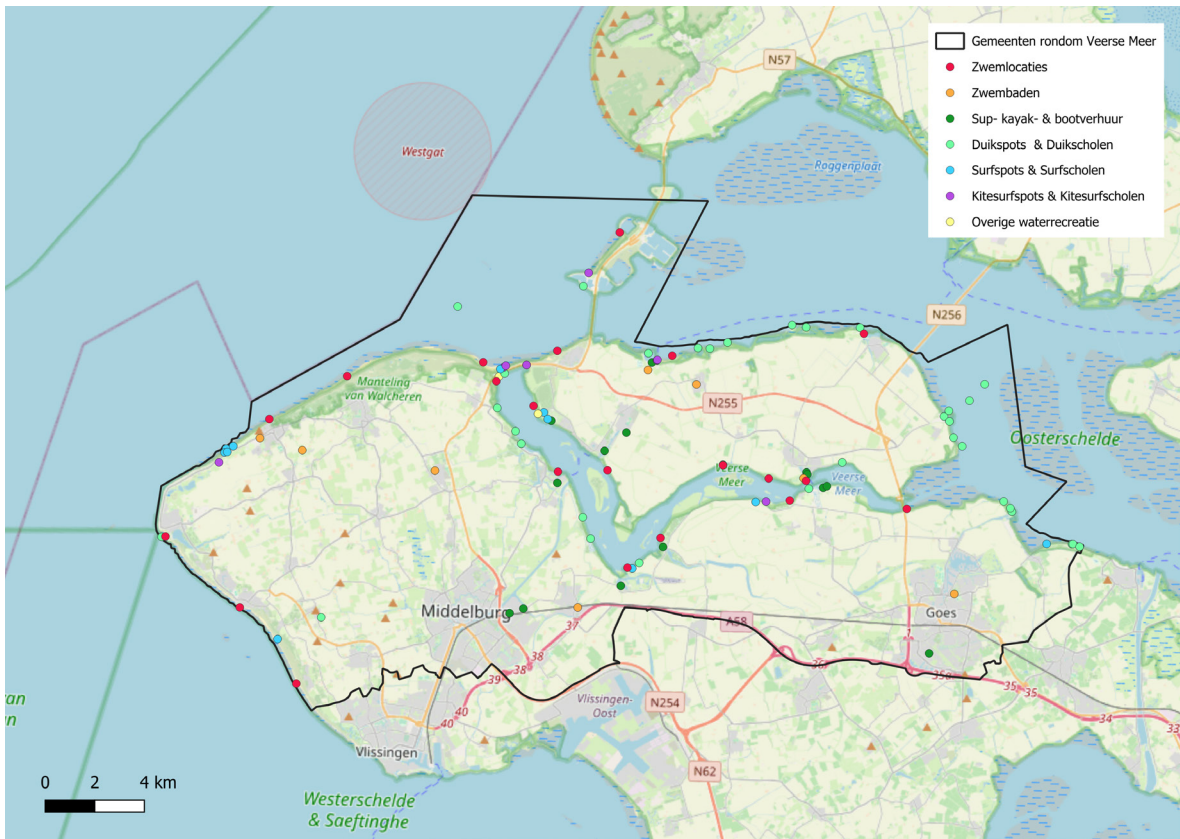
Waterrecreatie

Een ander type vrijetijdsaanbod dat goed vertegenwoordigd is in het Veerse Meer gebied, betreft de waterrecreatie. Voor de inventarisatie van het vrijetijdsaanbod zijn de jachthavens niet meegenomen, aangezien deze al worden behandeld binnen het logiesaanbod. Uit Figuur 14 blijkt dat het merendeel van de waterrecreatievoorzieningen in de vier omliggende gemeenten zich binnen het Veerse Meer gebied bevindt. Het overige deel van het aanbod bevindt zich aan de Noordzee en de Oosterschelde. De gemeente Middelburg grenst uitsluitend aan het Veerse Meer en niet aan andere grote wateren. Dit verklaart het relatief beperkte aanbod aan waterrecreatie ten opzichte van de andere drie gemeenten.

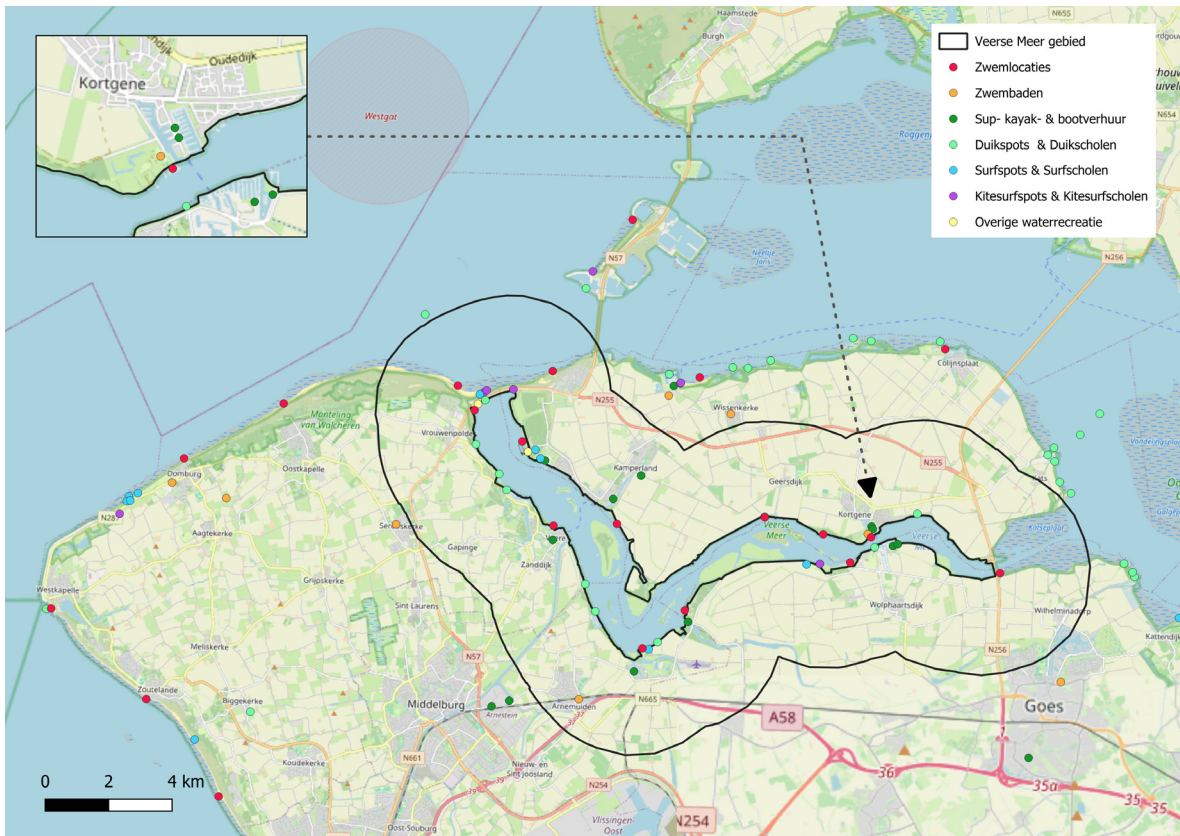
In het Veerse Meer gebied bestaat het aanbod voornamelijk uit zwemlocaties, sub-, kayak- en bootverhuurbedrijven, surfspots, duikspots, surfscholen en duikscholen (Figuur 15). Het aanbod van wateractiviteiten op het Veerse Meer is zeer uitgebreid. Bezoekers kunnen onder meer zwemmen, snorkelen, zeilen, duiken, kitesurfen, flyboarden, windsurfen, waterskiën en wakeboarden. Tot het aanbod behoort ook een aquapark – ook wel een drijvende speeltuin op het water. Voor wie het Veerse Meer liever in alle rust verkent, is er de mogelijkheid om op meerdere locaties een bootje te huren en al varende van de natuur en het uitzicht te genieten.



Figuur 14 De waterrecreatievoorzieningen in de gemeenten rondom het Veerse Meer gebied.



Figuur 15 De waterrecreatievoorzieningen in het Veerse Meer gebied.



Routenetwerken

In Figuur 16 is te zien dat het aanbod van routenetwerken in alle vier omliggende gemeenten groot is. Dit geldt ook voor het Veerse Meer gebied, zoals weergegeven in Figuur 17. In de database worden geen ruiters- en menroutes vermeld in het Veerse Meer gebied. Dit betekent niet dat ze helemaal niet aanwezig zijn in het gebied, maar niet vermeld staan in de routenetwerken die in de database zijn opgenomen.

Het Zeeuwse routenetwerk verbindt diverse routes, waardoor bezoekers hun eigen route kunnen uitstippelen. Zo is er de mogelijkheid om bijvoorbeeld fiets- en wandelroutes direct langs het Veerse Meer te volgen, maar ook om omliggende dorpen en steden te bezoeken. Daarnaast kunnen bezoekers gebruikmaken van het pontje tussen Kortgene en Wolphaartsdijk of tussen Veere en Kamperland om het Veerse Meer over te steken. Figuur 18 geeft een duidelijk beeld van hoe fiets- en wandelroutes aansluiten op de horecavoorzieningen.

Figuur 16 De routenetwerken in de gemeenten rondom het Veerse Meer gebied.



Figuur 17 De routenetwerken in het Veerse Meer gebied.



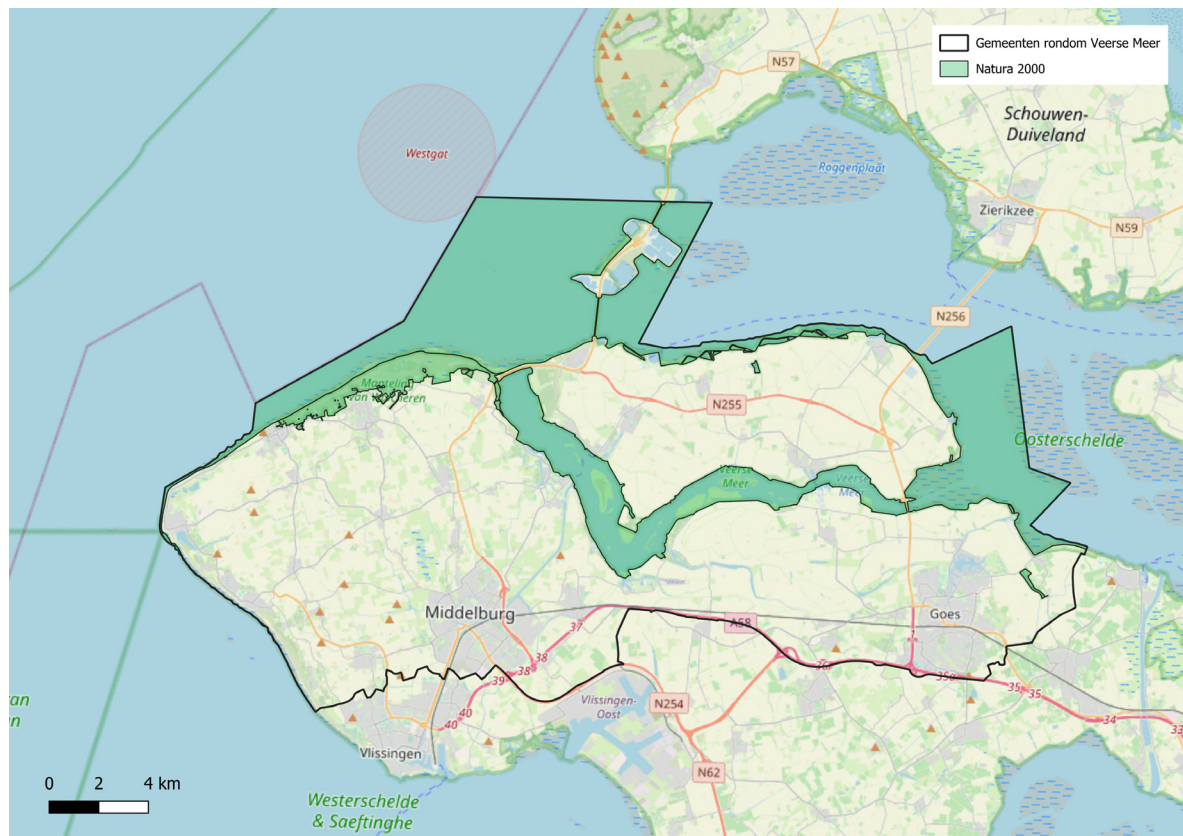
Figuur 18 De routenetwerken en horecavoorzieningen in het Veerse Meer gebied.



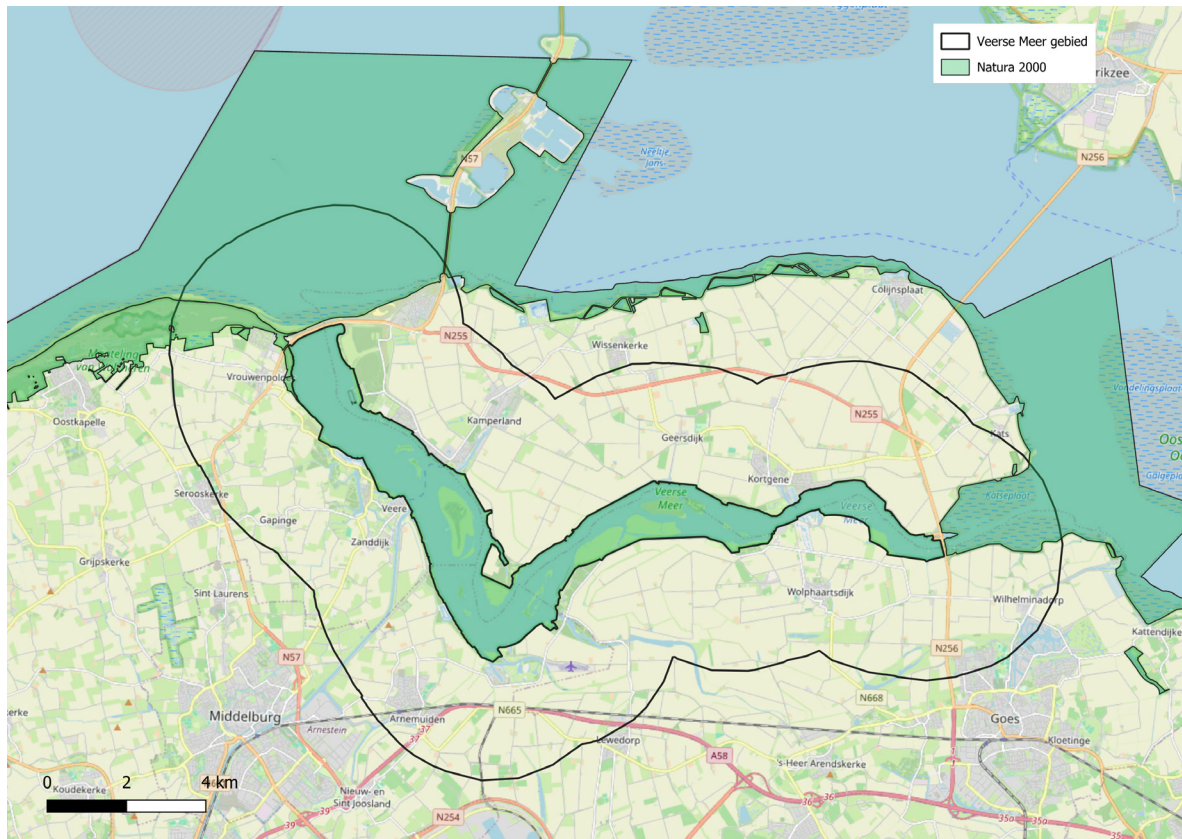
Natuurgebieden

In Nederland zijn er verschillende soorten beschermde natuurgebieden. Zo ook de Natura 2000 gebieden, welke onderdeel zijn van een Europees netwerk van beschermde natuurgebieden. In deze gebieden worden kwetsbare dier- en plantensoorten, samen met hun omgeving, beschermd. Het betreft onder andere soorten die in Europa bedreigd zijn en opgenomen zijn in de Europese Vogel- en Habitatrichtlijnen. Zoals te zien is in Figuur 19 zijn er meerdere Natura 2000 gebieden in de vier omliggende gemeenten, waaronder Natuurgebied Oranjezon. In Figuur 20 is te zien dat het Veerse Meer ook een Natura 2000 gebied is. Dit betekent dat er veel logies- en vrijetijdsaanbod grenzend aan of gelegen binnen Natura 2000-gebieden is. Dit leidt in veel gevallen tot restricties ten aanzien van ruimtegebruik en uitbreiding van bestaande bedrijfsactiviteiten.

Figuur 19 De natura 2000 gebieden in de gemeenten rondom het Veerse Meer gebied.



Figuur 20 De natura 2000 gebieden in het Veeerse Meer gebied.

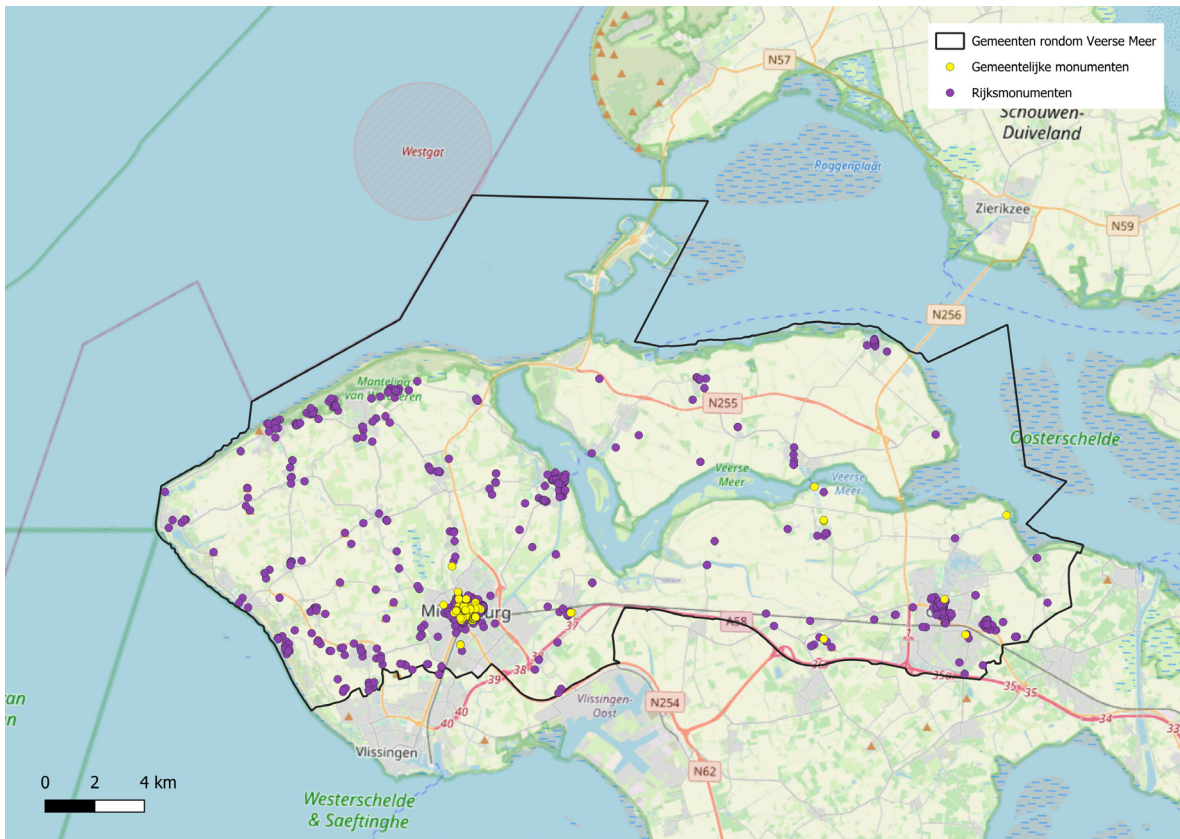


Rijksmonumenten en gemeentelijke monumenten

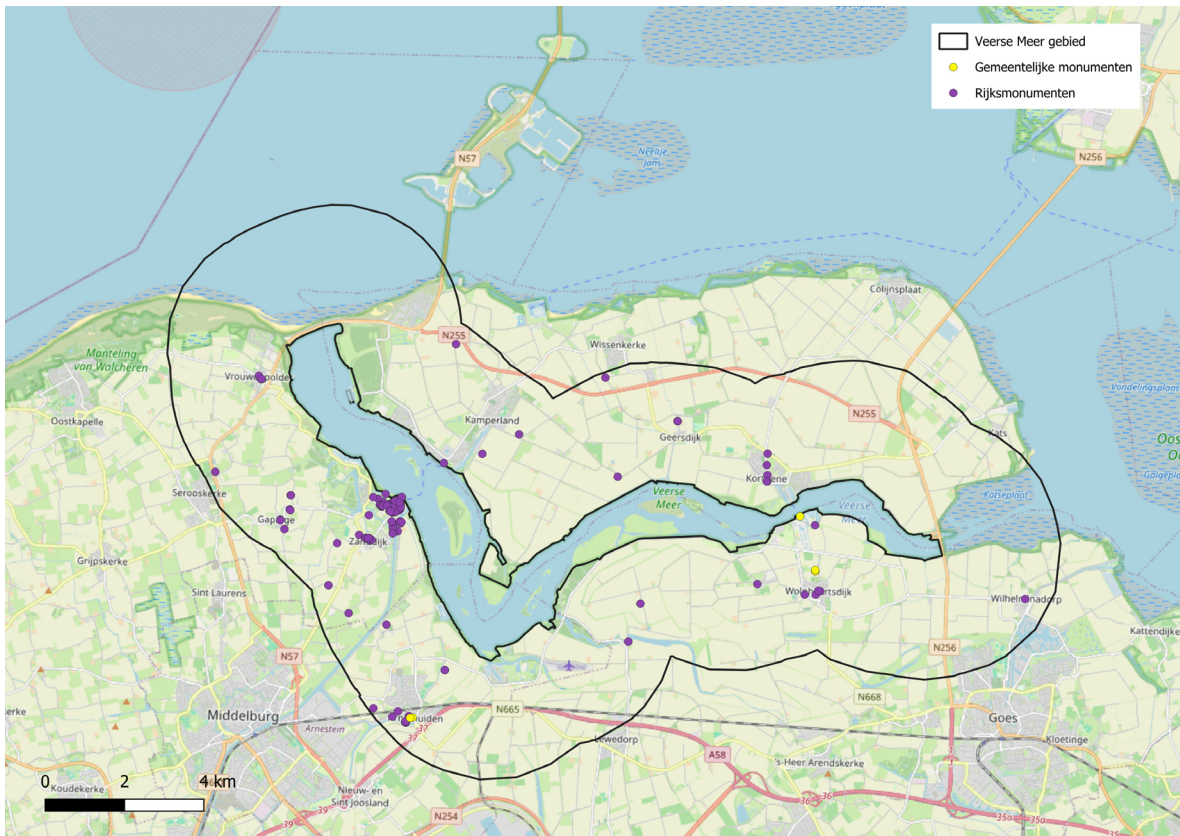
In Figuur 21 zijn de gemeentelijke en rijksmonumenten weergegeven binnen de vier gemeenten rondom het Veeerse Meer. Een grote concentratie van zowel gemeentelijke als rijksmonumenten bevindt zich in Middelburg. In het Veeerse Meer gebied liggen de meeste gemeentelijke en rijksmonumenten in Veere, zoals te zien in Figuur 22. Een belangrijk monument in Veere is bijvoorbeeld de Grote Kerk. Ook de Veeerse Haven is een belangrijke historische locatie.



Figuur 21 De gemeentelijke en rijksmonumenten in de gemeenten rondom het Veerse Meer gebied.



Figuur 22 De gemeentelijke en rijksmonumenten in het Veerse Meer gebied.

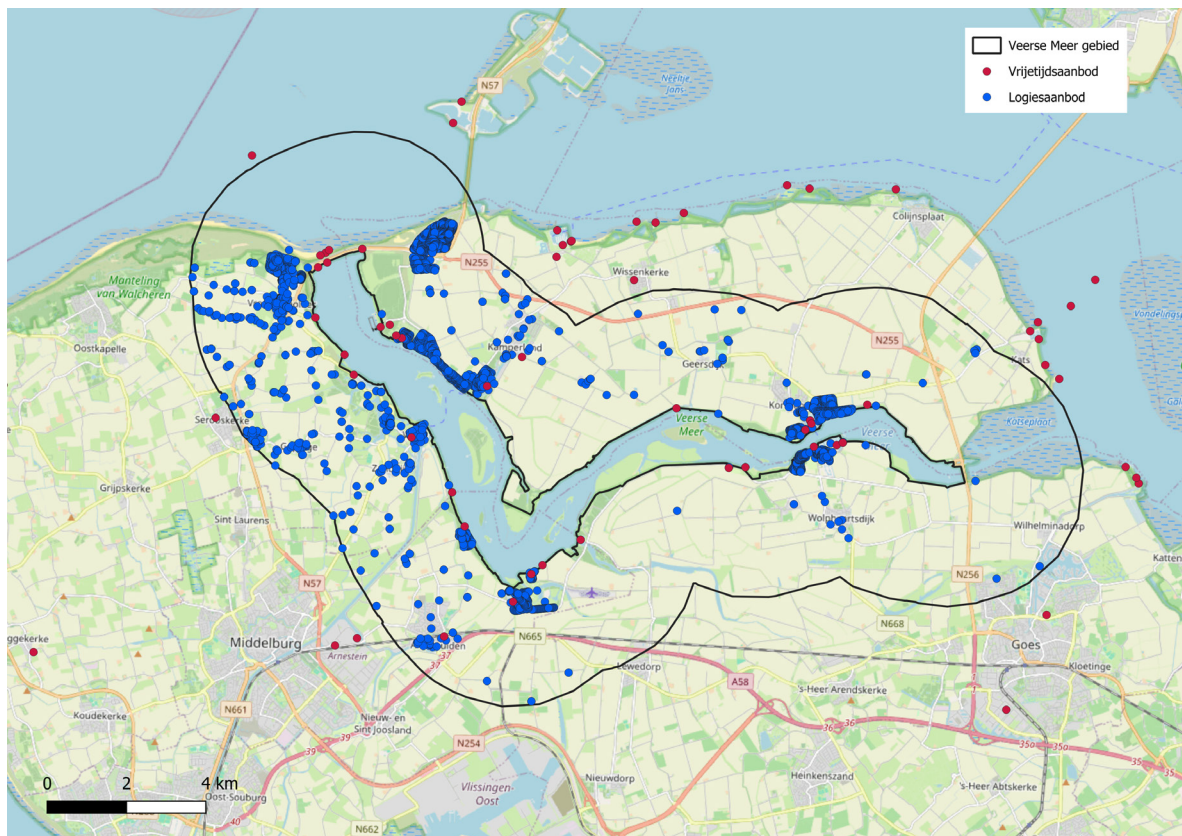


Verhoudingen tussen logies- en vrijetijdsaanbod

In Figuur 23 is de spreiding van het logies- en vrijetijdsaanbod in het Veerse Meer gebied samengevoegd in één kaart. Voor de leesbaarheid zijn de routenetwerken in deze kaart niet weergegeven. In het figuur is te zien dat het logies- en vrijetijdsaanbod veelal direct aan het Veerse Meer en in de dorpen en steden gelegen is. Dit is te verklaren door de aard van het aanbod, zoals het aanbod in de categorie waterrecreatie bijvoorbeeld. Bezoekers van het Veerse Meer gebied komen voor de natuur en het landschap en populaire activiteiten zijn zeilen, vissen, duiken en zwemmen. Daarnaast komen bezoekers ook voor het cultuurhistorische karakter en culinaire ervaringen. Dit type aanbod is met name in de dorpen en steden in het Veerse Meer gebied te vinden.

Onderstaand figuur toont meerdere clusters waarbij een duidelijke combinatie van logies- en vrijetijdsaanbod te zien is. Dit betekent dat beide typen aanbod in het Veerse Meer gebied goed op elkaar zijn aangesloten. De clusters bevinden zich in Vrouwenpolder, Kamperland (Ruiterslaat), Kortgene, Wolphaartsdijk, Veere, Arnhemuiden (Oranjeplaat) en nabij het Banjaardstrand aan de Noordzeekust. In Geersdijk en achter de Middelpaten is relatief weinig logies- en vrijetijdsaanbod aanwezig. Zo zijn er nog een aantal gebieden te zien waar relatief weinig of geen logies- en of vrijetijdsaanbod te vinden is. In de Gebiedsvisie Veerse Meer 2020-2030 staat beschreven dat het Veerse Meer zich karakteriseert door overgangen tussen land en water, maar ook tussen intensief en extensief gebruik. Dit is in Figuur 23 duidelijk terug te zien.

Figuur 23 Het logies- en vrijetijdsaanbod in het Veerse Meer gebied.



Literatuurlijst

- Gemeente Goes, gemeente Middelburg, gemeente Noord-Beveland, gemeente Veere, provincie Zeeland, Rijkswaterstaat Zee en Delta, & waterschap Scheldestromen. (2020). *Gebiedsvisie Veerse meer 2020-2030*. https://www.zeeland.nl/sites/default/files/docs/gebiedsvisie_veerse_meer_2020-2030_besluitvormingsnotitie_fase_1.pdf
- HZ Kenniscentrum Kusttoerisme. (2023). *Database Vrijetijdsaanbod Zeeland*. In Kenniscentrumtoerisme.nl. https://kenniscentrumtoerisme.nl/images/b/b2/Database_Vrijetijdsaanbod_Zeeland_-_Rapportage_%28def%29.pdf
- Landelijke Data Alliantie. (2022). *Inzicht in aanbod verblijfsaccommodaties: Definitiekader*. In Kenniscentrumtoerisme.nl. https://kenniscentrumtoerisme.nl/images/7/7a/LDA_Definitiekader_verblijfsaccommodaties_%28mei_2022%29.pdf
- Ministerie van Algemene Zaken. (2025, 25 maart). *Beschermde natuurgebieden*. Rijksoverheid.nl. <https://www.rijksoverheid.nl/onderwerpen/natuur-en-biodiversiteit/beschermde-natuurgebieden>
- Staatsbosbeheer. (z.d.). *Veerse meer*. Staatsbosbeheer.nl. <https://www.staatsbosbeheer.nl/uit-in-de-natuur/locaties/veerse-meer#:~:text=Het%20Veerse%20Meer%20is%20Zeelands%20watersportparadijs.%20Je%20kunt,En%20er%20liggen%20vijf%20eilandjes%20uitsluitend%20voor%20vogels.>





Bijlagen

Bijlage 1 Lijst met figuren en tabellen

Gezien het veelvoudig gebruik van figuren en tabellen in de rapportage, is hiervoor een overzicht opgesteld. In dit overzicht zijn alle titels van de figuren en tabellen opgenomen, voorzien van het bijbehorende nummer.

Figuren

- Figuur 1 De gemeenten rondom het Veerse Meer.
- Figuur 2 De begrenzing van het Veerse Meer gebied.
- Figuur 3 Het logiesaanbod in de gemeenten rondom het Veerse Meer gebied op hoofdcategorieën (in eenheden).
- Figuur 4 Het logiesaanbod in het Veerse Meer gebied op hoofdcategorieën (in eenheden).
- Figuur 5 Het logiesaanbod in het Veerse Meer gebied binnen de hoofdcategorie verblijfsrecreatie (in eenheden).
- Figuur 6 Het logiesaanbod in het Veerse Meer gebied binnen de hoofdcategorie logies met hoteldienstverlening (in eenheden).
- Figuur 7 Het logiesaanbod in het Veerse Meer gebied binnen de hoofdcategorie waterrecreatie (in eenheden).
- Figuur 8 Het vrijetijdsaanbod in de gemeenten rondom het Veerse Meer gebied.
- Figuur 9 Het vrijetijdsaanbod in de gemeenten rondom het Veerse Meer gebied zonder routes.
- Figuur 10 Het vrijetijdsaanbod in het Veerse Meer gebied.
- Figuur 11 Het vrijetijdsaanbod in het Veerse Meer gebied zonder routes.
- Figuur 12 De horecavoorzieningen in de gemeenten rondom het Veerse Meer gebied.
- Figuur 13 De horecavoorzieningen in het Veerse Meer gebied.
- Figuur 14 De waterrecreatievoorzieningen in de gemeenten rondom het Veerse Meer gebied.
- Figuur 15 De waterrecreatievoorzieningen in het Veerse Meer gebied.
- Figuur 16 De routenetwerken in de gemeenten rondom het Veerse Meer gebied.
- Figuur 17 De routenetwerken in het Veerse Meer gebied.
- Figuur 18 De routenetwerken en horecavoorzieningen in het Veerse Meer gebied.
- Figuur 19 De natura 2000 gebieden in de gemeenten rondom het Veerse Meer gebied.
- Figuur 20 De natura 2000 gebieden in het Veerse Meer gebied.
- Figuur 21 De gemeentelijke en rijksmonumenten in de gemeenten rondom het Veerse Meer gebied.
- Figuur 22 De gemeentelijke en rijksmonumenten in het Veerse Meer gebied.
- Figuur 23 De omvang van het logies- en vrijetijdsaanbod in het Veerse Meer gebied.
- Figuur 24 Het logiesaanbod in gemeente Veere dat binnen het Veerse Meer gebied ligt (in eenheden).
- Figuur 25 Het logiesaanbod in gemeente Noord-Beveland dat binnen het Veerse Meer gebied ligt (in eenheden).
- Figuur 26 Het logiesaanbod in gemeente Goes dat binnen het Veerse Meer gebied ligt (in eenheden).
- Figuur 27 Het logiesaanbod in gemeente Middelburg dat binnen het Veerse Meer gebied ligt (in eenheden).



Tabellen

- Tabel 1 Omvang en aard logiesaanbod op hoofdcategorieën (in 2025).
- Tabel 2 Omvang en aard logiesaanbod in het Veerse Meer gebied per gemeente (in 2025).
- Tabel 3 Omvang en aard logiesaanbod per accommodatietype (in eenheden, 2025).
- Tabel 4 Ontwikkeling logiesaanbod in het Veerse Meer gebied (2023-2025, in eenheden).
- Tabel 5 Ontwikkeling logiesaanbod in gemeente Middelburg (2023-2025, in eenheden).
- Tabel 6 Ontwikkeling logiesaanbod in gemeente Veere (2023-2025, in eenheden).
- Tabel 7 Ontwikkeling logiesaanbod in gemeente Noord-Beveland (2023-2025, in eenheden).
- Tabel 8 Ontwikkeling logiesaanbod in gemeente Goes (2023-2025, in eenheden).
- Tabel 9 Overnachtingen gemeente Middelburg (in 2024).
- Tabel 10 Overnachtingen gemeente Veere (in 2024).
- Tabel 11 Overnachtingen gemeente Noord-Beveland (in 2024).
- Tabel 12 Overnachtingen gemeente Goes (in 2024).
- Tabel 13 Overnachtingen Veerse Meer gebied (in 2024).
- Tabel 14 Omvang en aard vrijetijdsaanbod per gemeente (in 2025).
- Tabel 15 Omvang en aard vrijetijdsaanbod in het Veerse Meer gebied per gemeente (in 2025).



Bijlage 2 Definitiekader Database Verblijfsaanbod Zeeland

Accommodatie hoofdcategorie	Accommodatietype subcategorie	Accommodatietype verblijfseenheden	Definitie	Aantal slaappleaatsen	Aansluiting bij CBS-definitie	
1. Logies met hoteldienstverlening	Hotel/hostel/pension	Een accommodatie met slaappleaatsen voor logiesverstrekking in kamers tegen boeking per nacht. In eerste instantie worden hotels, pensions en hostels als één categorie beschouwd. In verdiepend niveau 4 wordt de uitsplitsing gemaakt tussen hotels / pensions enerzijds en hostels anderzijds. Omdat er in de praktijk weinig verschillen zijn tussen hotels en pensions worden deze als één categorie behandeld. De volgende definities worden gehanteerd: Hotel / pension Een accommodatie met slaappleaatsen voor logiesverstrekking in overwegend een- en tweepersoonskamers tegen boeking per nacht, waar afzonderlijke maaltijden, kleine etenswaren en dranken kunnen worden verstrekt aan gasten en eventueel aan passanten. Het kan voorkomen dat hotels niet over een restaurant beschikken. Verder kunnen nog andere diensten ter beschikking worden gesteld zoals receptie, room- en telefoonservice. Hostel Een hostel is een hotel met hoofdzakelijk slaapvertrekken die men met 'vreemden' moet delen.				Ja, maar CBS neemt ze pas mee vanaf 5 slaappleaatsen
		▪ Kamers	Een kamer in een hotel, hostel of pension is een kamer waar je als gast slaapt en verblijft. De standaard kamer beschikt over het algemeen over een bed, douche en toilet. Het is ook mogelijk dat de kamer enkel beschikt over een bed en dat de douche en het toilet gedeeld wordt met andere gasten. Let op: wanneer het een appartement of studio betreft (dus meer dan alleen slaapkamer / badkamer; inclusief keukentje en zitkamer) dan hoort het bij de categorie Appartement met hoteldienstverlening.	Werkelijk		
	Appartement met hoteldienstverlening	Appartement of studio waarbij gedurende het verblijf het appartement schoon wordt gehouden en de bedden opgemaakt. Een appartement is een woning in een groter gebouw en heeft slechts één verdieping.				
	▪ Appartement	Een appartement of studio is een kamer waarin zich naast een bed en badkamer ook een keuken en zitkamer bevindt.	Werkelijk	Ja, maar CBS neemt ze pas mee vanaf 5 slaappleaatsen		
	Bed & Breakfast	Particuliere woning waar men kan overnachten en ontbijten. Bed & Breakfast is het tegen betaling aanbieden van logies en ontbijt in een bewoond (hoofd)-gebouw of in het bij het hoofdgebouw behorende bijgebouw en wordt gerund door de eigenaren van het betreffende huis. Een bed & breakfast valt dan ook altijd binnen de woonfunctie van een gebouw. De ruimtes bestaan meestal slechts uit een slaapkamer en een badkamer. Het ontbijt wordt over het algemeen in een gezamenlijke ruimte genuttigd, een zelfstandige kookgelegenheid ontbreekt dan ook.				
	▪ Kamers	Een kamer in een bed & breakfast is een kamer waarin je als gast slaapt en verblijft. De standaardkamer beschikt over een bed, douche en toilet. Let op: wanneer het een accommodatie betreft met zelfstandige keuken en eventuele zitkamer, dan is het per definitie geen Bed & breakfast maar een appartement of vakantiewoning. Afhankelijk van de aangeboden dienstverlening kan dit accommodatietype worden toegewezen aan logies met hoteldienstverlening of losse eenheid niet op park.	Werkelijk	Ja, maar CBS neemt ze pas mee vanaf 5 slaappleaatsen		
2. Verblijfsrecreatie	Huisjesterrein met centrale verhuur	Een terrein of een deel van een terrein met een aantal vakantiewoningen, stacaravans, of (vakantie-)appartementen, die hoofdzakelijk voor verhuur door de exploitant of beheerder van het complex beschikbaar zijn. Ook appartementencomplexen vallen onder de categorie huisjesterrein met centrale verhuur, wanneer de verhuur centraal door de exploitant of beheerder van het complex wordt uitgevoerd.				Ja, maar CBS neemt ze pas mee als het terrein minimaal 10 slaappleaatsen heeft
		▪ Vakantiewoning	Alle soorten verblijfseenheden op de grond, met fundering. Deze verblijfseenheden zijn geregistreerd als gebouw in de Basisregistratie Adressen en Gebouwen. Deze eenheden kennen veel verschillende verschijningsvormen en namen. Vakantiewoningen hebben altijd eigen sanitair en een eigen keuken en zijn niet in hun geheel verplaatsbaar.	Werkelijk, indien niet bekend met een gemiddelde van 5 slaappleaatsen per eenheid rekenen.		
		▪ Bijzondere vakantiewoning	In tegenstelling tot de groep vakantiewoningen hebben de bijzondere vakantiewoningen <u>geen</u> fundering en zijn niet geregistreerd als gebouw in de Basisregistratie Adressen en Gebouwen. De eenheden zijn niet in hun geheel verplaatsbaar. Echter omvat de groep wel verblijfseenheden die semi-permanent zijn, bijvoorbeeld doordat zij in de winter worden gedemonteerd (denk aan slaapstrandhuisjes). Deze verblijfseenheden hebben eigen sanitair en een eigen keuken. Deze verblijfseenheden kennen veel verschillende verschijningsvormen en namen, denk aan strandslaaphuisjes en boomhutten. Let op: veel van deze vakantiewoningen hebben een bijzondere locatie die relevant is voor beleid en trendonderzoek. Dit geldt bijvoorbeeld voor slaapstrandhuisjes, voor drijvende vakantiewoningen op het water of boomhutten. Wanneer dit van toepassing is, wordt dit vastgelegd in een extra veld met 'bijzondere kenmerken'.	Werkelijk		



2. Verblifsrecreatie (vervolg)	Huisjesterrein met centrale verhuur (vervolg)	▪ Chalet / stacaravan	Alle soorten verblijfseenheden op de grond die <i>verplaatsbaar</i> zijn, inclusief eigen sanitair en keuken. Het onderscheidt hen van vakantiewoningen, doordat zij in hun geheel verplaatsbaar zijn. Ook deze eenheden kennen veel verschillende verschijningsvormen en namen. Denk ook aan pipowagens, trailers etc.	Werkelijk, indien niet bekend met een gemiddelde van 5 slaapplekken per eenheid rekenen.	
		▪ Appartement	Appartementen zonder hoteldienstverlening (o.a. schoonhouden van kamers en opmaken van bedden gedurende het verblijf), die vaak deel uitmaken van een groter gebouw, worden beschouwd als onderdeel van een huisjesterrein. Let op: Appartementen die verhuurd worden met hoteldienstverlening, worden niet als huisjesterrein beschouwd maar als (appartementen)hotel.	Werkelijk, indien niet bekend met een gemiddelde van 4 slaapplekken per eenheid rekenen.	
		▪ Overig	Alle accommodatietypen die niet in voorgenoemde categorieën vallen.	Werkelijk	Nee
	Huisjesterrein zonder centrale verhuur	Een terrein of een deel van een terrein met een aantal vakantiewoningen, stacaravans, of (vakantie-)appartementen, die niet centraal beschikbaar worden gesteld voor verhuur. Ook appartementencomplexen vallen onder de categorie huisjesterrein zonder centrale verhuur wanneer er geen sprake is van centrale verhuur van het gehele complex. Eenheden in deze categorie zijn in veel gevallen in particulier eigendom.			
	Losse eenheden niet op park	▪ Vakantiewoning ▪ Bijzondere vakantiewoning ▪ Chalet / stacaravan ▪ Appartement ▪ Overig	Onderverdeling naar dezelfde soorten verblijfseenheden als bij huisjesterreinen met centrale verhuur, zie boven voor definities.	Zie hierboven	Nee
		▪ Vakantiewoning ▪ Bijzondere vakantiewoning ▪ Chalet / stacaravan ▪ Appartement ▪ Overig	Onderverdeling naar dezelfde soorten verblijfseenheden als bij huisjesterreinen met centrale verhuur, zie boven voor definities.	Zie hierboven	Nee
		▪ Kamers ¹	Particuliere woning waar men een kamer kan huren voor overnachting, <u>zonder</u> hoteldienstverlening en <u>zonder</u> ontbijt (denk o.a. aan Airbnb).	Werkelijk	Nee
	Kampeerterrein	Een terrein of een deel van een terrein met standplaatsen, waarop kan worden overnacht in tenten, toercaravans, kampeerauto's / campers, chalets/ stacaravans (jaarplaatsen) tenthuisjes en trekkershutten.			Ja, maar CBS neemt ze pas mee als het terrein minimaal 4 standplaatsen (= 20 slaapplekken) heeft
		▪ Toeristische kampeerplaatsen	Tot deze categorie behoren ook seizoensplaatsen (kampeerplaatsen die per seizoen verhuurd worden en waarop men dan een eigen kampeermiddel plaats). Waar mogelijk wordt het aantal seizoenplaatsen genoteerd in het veld 'Opmerkingen' om zo een beeld te krijgen van het aantal. Dit aantal kan per jaar variëren, dus dit blijft indicatief. Let op: sommige kampeertreinen hebben een specifieke kenmerken die relevant zijn voor beleid en trendonderzoek. Dit geldt bijvoorbeeld voor kamperen bij de boer (ook wel "minicamping" genoemd), natuurkampeertreinen en scoutingtreinen. Wanneer dit van toepassing is, wordt dit vastgelegd in een extra veld met 'bijzondere kenmerken'. Let op: tijdelijke kampeertreinen voor evenementen worden niet opgenomen, dit is geen permanent aanbod.	Gemiddeld 5 slaapplekken per kampeerplaats	
		▪ Camperplaatsen	Camperplaatsen zijn speciaal ingericht voor kampeerauto's / campers. Vaak zijn dit (deels) verharde plaatsen. Camperplaatsen kunnen zich bijvoorbeeld op of net buiten de camping bevinden, maar kunnen ook zelfstandig gelegen zijn, los van een kampeertrein.	Gemiddeld 5 slaapplekken per camperplaats	Ja, maar CBS neemt ze pas mee als het terrein minimaal 4 standplaatsen (= 20 slaapplekken) heeft
		▪ Jaarplaatsen	Kampeertreinen waarop de huurder een stacaravan of chalet voor eigen gebruik plaatst. De jaarplaats wordt per jaar verhuurd, meestal voor vele jaren achtereen. Een jaarplaats is in principe onderdeel van een camping en er wordt jaarlijks een rekening betaald.	Gemiddeld 5 slaapplekken per jaarplaats	Nee

¹ Gastadressen voor de Stichting Vrienden op de Fiets zijn in de aanboddatabase buiten beschouwing gelaten. Reden hiervoor is dat het een stichting is met ideële doelstelling, waarbij de gastadressen alleen toegankelijk zijn voor leden, die € 19 per nacht betalen als onkostenvergoeding. Vanwege de beslotenheid en het ontbreken van winsttoegmerk hoort het niet thuis in een database met toeristische accommodaties.

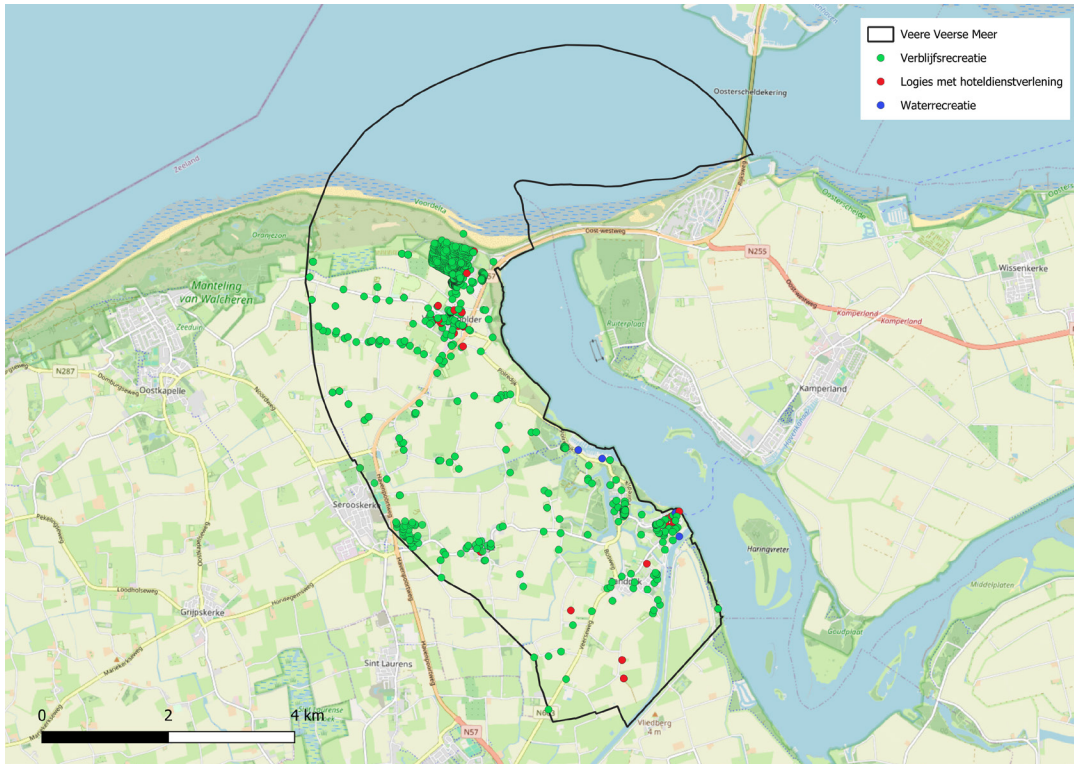


2. Verblifsrecreatie (vervolg)	Kampeerterein (vervolg)	<ul style="list-style-type: none"> Jaarplaatsen (vervolg) 	<p>Let op: Indien het chalet/stacaravan te huur wordt aangeboden voor kortdurend toeristisch verblijf, dan hoort het bij de categorie huisjesterrein met centrale verhuur (chalets/stacaravan). Let wel, jaarplaats-eigenaren hebben vaak ook de mogelijkheid om hun jaarplaats te verhuren aan derden voor kort toeristisch verblijf. Indien dit het geval is behoort het tot de categorie jaarplaats en wordt het niet beschouwd als chalet/stacaravan.</p> <p>Let op: Indien het chalet zich niet op een kampeerterein bevindt, dan hoort het bij de categorie huisjesterrein zonder centrale verhuur (chalets/stacaravan).</p>		
		<ul style="list-style-type: none"> Tenthuisje 	<p>Alle accommodaties met een tentdoek, denk aan bungalowtenten (verhuur), safaritenten, tentvilla's, tipi's, yurts e.d. Deze accommodaties beschikken veelal over eigen kookegelegenheid, maar niet altijd over eigen sanitair.</p> <p>NB: het CBS rekent dit accommodatietype toe aan kampeertereinen, dit type kan dus niet voorkomen op huisjesterreinen.</p>	Werkelijk	Ja, maar CBS neemt ze pas mee als het terrein minimaal 4 standplaatsen (= 20 slaappleaatsen) heeft
		<ul style="list-style-type: none"> Trekkershut 	<p>Een trekkershut is een gebouw met een eenvoudige constructie (zonder sanitaire voorziening) en een beperkte omvang ten behoeve van een kortstondig recreatief nachtverblijf voor passanten.</p> <p>NB: het CBS rekent dit accommodatietype toe aan kampeertereinen, dit type kan dus niet voorkomen op huisjesterreinen.</p>	Werkelijk	Ja, maar CBS neemt ze pas mee als het terrein minimaal 4 standplaatsen (= 20 slaappleaatsen) heeft
		<ul style="list-style-type: none"> Overig 	Alle accommodatietypen die niet in voorgenoemde categorieën vallen.	Werkelijk	Nee
	Groepsaccommodatie	<p>Accommodatie met logiesverstrekking overwegend aan personen in groepsverband (geen gezinsverband) met slaapegelegenheid in kamers, zalen, huisjes, tenthuisjes, appartementen en/of tenten die gasten mogelijk met vreemden moeten delen. Verblijfseenheden worden uitgedrukt in slaappleaatsen. Grote vakantiewoningen op vakantieparken worden in deze categorie niet meegenomen, maar vallen onder huisjesterrein.</p> <p>Onder groepsaccommodaties worden verstaan:</p> <ul style="list-style-type: none"> - kampeerboerderijen - (kinder)vakantiehuizen - kamphuizen/scoutinghuizen - natuurvriendenhuizen - tentenkampen - logiesaccommodaties behorende tot watersportcentra of maneges. <p>Let op: ook slaappleaatsen bij watersportcentra, maneges en scoutinghuizen worden opgenomen in de aanbodregistratie.</p>		Ja, maar CBS neemt ze pas vanaf 10 slaappleaatsen	
<ul style="list-style-type: none"> Groepsaccommodatie 	<p>Accommodatie met logiesverstrekking overwegend aan personen in groepsverband (geen gezinsverband) met slaapegelegenheid in kamers, zalen, huisjes, tenthuisjes, appartementen en/of tenten die gasten mogelijk met vreemden moeten delen. Verblijfseenheden worden uitgedrukt in slaappleaatsen.</p>	Werkelijk			
3. Waterrecreatie	Jachthaven	Aangewezen aanlegplaats waar vaartuigen met vergunning een gedeelte van het jaar of het gehele jaar mogen afmeren, in een waterbekken waar overwegend gelegenheid wordt gegeven voor het aanleggen, afmeren of aangemeerd houden van pleziervaartuigen.		Nee	
		<ul style="list-style-type: none"> Vaste ligplaatsen 	Ligplaatsen die per seizoen worden verhuurd.	Aantal slaappleaatsen achterwege laten	
		<ul style="list-style-type: none"> Passantenplaatsen 	Passantenplaatsen zijn speciale plaatsen voor passanten die gedurende een beperkt aantal nachten willen overnachten in de haven, zonder dat zij vaste ligplaatsouder zijn. Het gaat hierbij niet om vaste ligplaatsen die beschikbaar zijn omdat de ligplaatsouder uitgevaren is.	Aantal slaappleaatsen achterwege laten	

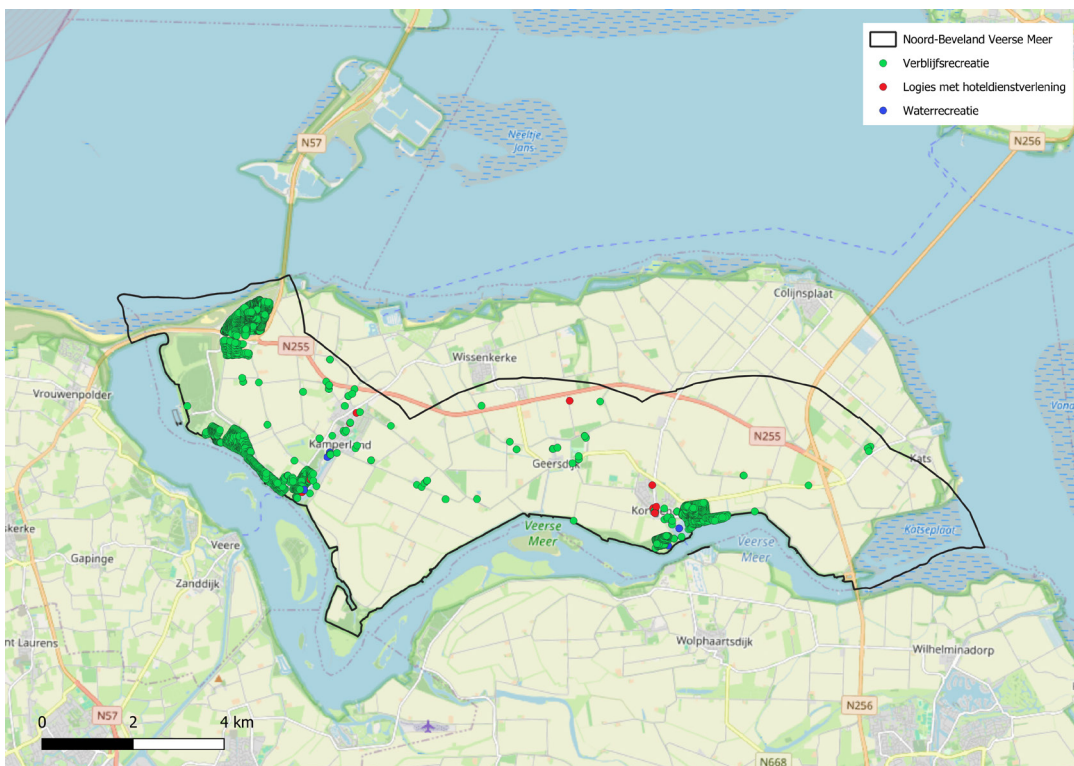


Bijlage 3 Spreiding logiesaanbod in het Veerse Meer gebied (per gemeente)

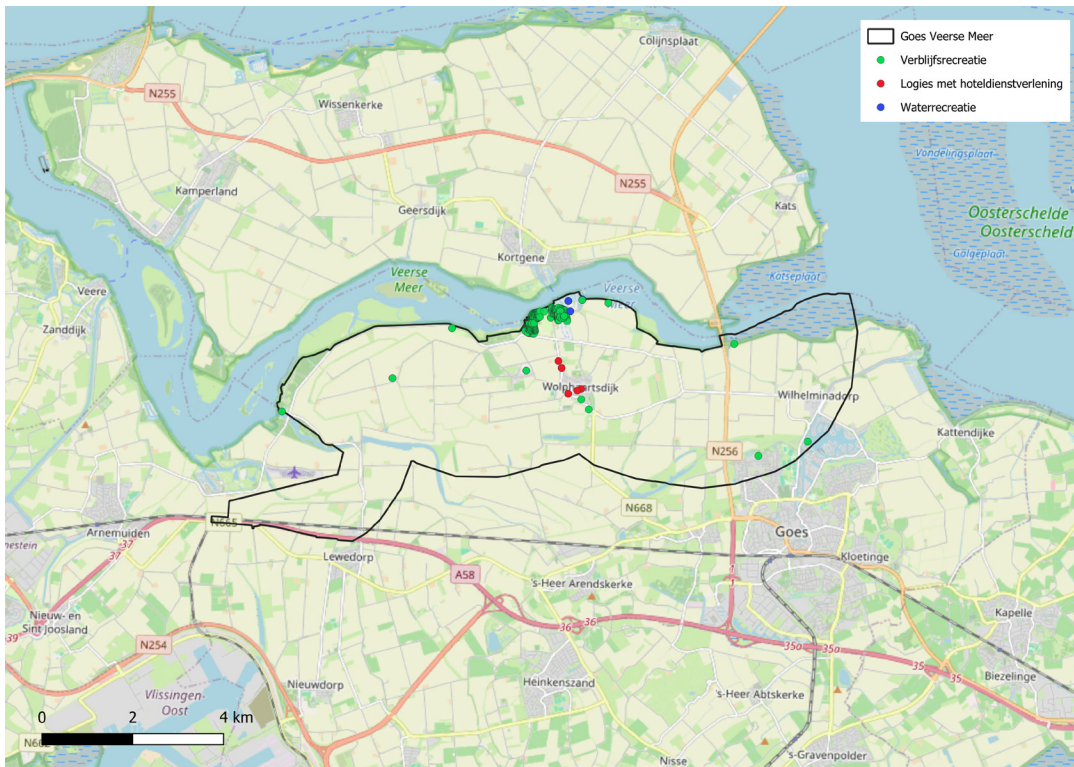
Figuur 24 Het logiesaanbod in gemeente Veere dat binnen het Veerse Meer gebied ligt (in eenheden).



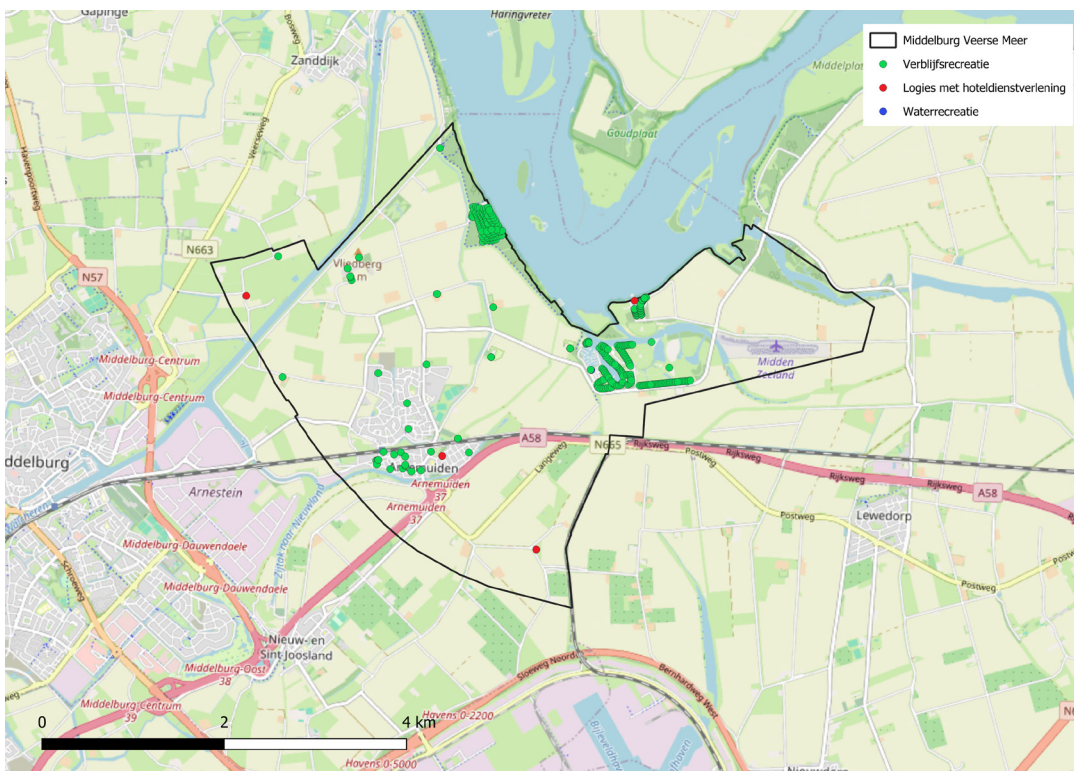
Figuur 25 Het logiesaanbod in gemeente Noord-Beveland dat binnen het Veerse Meer gebied ligt (in eenheden).



Figuur 26 Het logiesaanbod in gemeente Goes dat binnen het Veerse Meer gebied ligt (in eenheden).



Figuur 27 Het logiesaanbod in gemeente Middelburg dat binnen het Veerse Meer gebied ligt (in eenheden).



Bijlage 4 Categorieën Database Vrijetijdsaanbod Zeeland

Hoofdcategorie	Subcategorie	Verbijzondering
Horeca	Dranken	Café
		Discotheek
	Eten	Restaurant
		Café-restaurant
		Lunchroom
		Pannenkoeken
	Hotel-restaurant	
	Koffie & desserts	Crêpes/Wafels/Donuts
		IJssalon
		Koffiebar
Koffiehuis		
Overige horeca	Feestzaal	
Buitenrecreatie	Natuurgebieden	Natuurnetwerk Nederland
		Beschermde gebieden
		Natura 2000
		Stiltegebieden
		Nationale landschappen
		Nationale parken
Wetlands		
Bezoekerscentra		
Landgoederen		
Zwemlocaties		
Routes	Wandelroutes	Wandelnetwerken
		Landelijke Wandelroutes (LAW)
		Nationale Streekpaden
		NS-Wandelingen
		OV-Stappers
	Fietsroutes	Fietsnetwerken
		Landelijke Fietsroutes (LF)
		MTB-routes
Wielrenroutes		
Ruiterroutes & menroutes		
Autoroutes		
Winkelgebieden	Centrale winkelgebieden	
	Overige winkelgebieden	
Cultuur & Erfgoed	Museum, galerie & expositieruimte	Musea
		Galerie & expositieruimte
	Bezienswaardige gebouwen	
	Beschermde dorps- & stadsgezichten	
Wellness	Wellnesscentra, sauna & thermen	



Hoofdcategorie	Subcategorie	Verbijzondering
Attractiepunten	Attractiepark & pretpark	
	Dieren	Dieren- & plantentuinen, kinderboerderijen
		Dierentuinen
		Opvangcentra voor dieren
	Spelen	Natuurspeelplaatsen
		Trampolineparken
		Speelparadijzen
		Casino's & speelhallen
	Sportief	Overige recreatie
		Overige sportaccommodaties
		Skihallen
		Klimhallen & klimbossen
		Bowlingbanen
		Midgetgolfbanen
		Golfbanen
		Kartbanen
		Schaatsbanen
	Paintballparken & lasergamen	
	Entertainment	Escape Rooms
Bioscopen		
Vervoer	Luchtvaart	
	Stoomtreinen	
	Rondvaarten	
Waterrecreatie	Zwembaden	
	Sup-, kayak- & bootverhuur	
	Duikspots & duikscholen	
	Surfspots & surfscholen	Golfsurfspots & golfsurfscholen
		Windsurfspots & windsurfscholen
Kitesurfspots & kitesurfscholen		
Overige waterrecreatie		
Evenementenlocaties	Evenementenhallen	
	Theaters & schouwburgen	





**KENNISCENTRUM
KUSTTOERISME**